



Liberté • Égalité • Fraternité
RÉPUBLIQUE FRANÇAISE

PREFET DU NORD

Secrétariat général
de la préfecture du Nord

Direction
des politiques publiques

Bureau des installations classées
pour la protection de l'environnement

Réf. : DiPP/Bicpe -NP

**Arrêté préfectoral accordant à la S.A.R.L. CLOVAL
l'autorisation d'exploiter une nouvelle ligne de
thermolaquage à QUIEVRECHAIN**

Le Préfet de la région Nord - Pas-de-Calais

Préfet du Nord

Officier de la Légion d'Honneur

Commandeur de l'ordre national du Mérite

Vu le code de l'environnement ;

Vu la nomenclature des installations classées ;

Vu l'arrêté ministériel du 30 juin 2006 relatif aux installations de traitements de surfaces soumises à autorisation au titre de la rubrique 2565 de la nomenclature des installations classées ;

Vu l'arrêté du 25 juillet 1997 relatif aux prescriptions générales applicables aux installations classées pour la protection de l'environnement soumises à déclaration sous la rubrique n° 2910 : Combustion ;

Vu l'arrêté du 31 janvier 2008 relatif au registre et à la déclaration annuelle des émissions et des déchets ;

Vu l'arrêté du 02 février 1998 relatif aux prélèvements et à la consommation d'eau ainsi qu'aux émissions de toute nature des installations classées pour la protection de l'environnement soumises à autorisation ;

Vu l'arrêté du 13 juillet 1998 relatif aux prescriptions générales applicables aux installations classées pour la protection de l'environnement soumises à déclaration sous la rubrique n° 1131 : Toxiques (Emploi ou stockage des substances et préparations) ;

Vu l'arrêté préfectoral d'autorisation du 14 janvier 1986 autorisant la société ALCOLOR à exploiter son site de QUIEVRECHAIN, complété ;

.../...

Vu la lettre du 30 avril 2004 de la société CLOVAL demandant le changement d'exploitant de la société ALCOLOR à CLOVAL pour son site de QUIEVRECHAIN ;

Vu l'arrêté préfectoral du 14 avril 2008 autorisant la SARL CLOVAL – siège social : 3 chemin d'Emblise à QUIEVRECHAIN à régulariser la situation administrative de l'activité de traitement de surface de métaux, aluminium et acier à la même adresse ;

Vu la demande présentée le 11 août 2011 et complétée les 30 septembre et 10 novembre 2011 par la société CLOVAL dont le siège social est situé au 3 chemin de l'Emblise à QUIEVRECHAIN (59920) en vue d'obtenir l'autorisation d'exploiter une installation de traitement de surface (nouvelle ligne de thermolaquage) sur le territoire de la commune de QUIEVRECHAIN au 3 chemin de l'Emblise ;

Vu le dossier déposé à l'appui de sa demande ;

Vu l'étude d'impact et les pièces du dossier produit à l'appui de cette demande ;

Vu l'avis de recevabilité émis par le directeur régional de l'environnement, de l'aménagement et du logement en date du 10 novembre 2011 ;

Vu l'avis de l'autorité environnementale émis par le directeur régional de l'environnement, de l'aménagement et du logement en date du 12 décembre 2011 ;

Vu l'arrêté préfectoral en date du 12 janvier 2012 ordonnant l'ouverture d'une enquête publique du 2 février 2012 au 2 mars 2012 inclus ;

Vu le procès-verbal d'enquête publique et l'avis du commissaire-enquêteur en date du 26 mars 2012 ;

Vu l'avis du Sous-Préfet de VALENCIENNES en date du 16 avril 2012 ;

Vu l'avis du conseil municipal de QUIEVRECHAIN en date du 16 mars 2012 ;

Vu l'avis du conseil municipal de QUAROUBLE en date du 21 mars 2012 ;

Vu l'avis de la directrice générale de l'agence régionale de la santé du Nord/Pas-de-Calais en date du 2 mars 2012 ;

Vu l'avis du chef du service départemental des services d'incendie et de secours en date du 17 juillet 2012 ;

Vu l'avis de la directrice régionale des entreprises, de la concurrence, de la consommation, du travail et de l'emploi en date du 3 février 2012 ;

Vu l'avis du directeur départemental des territoires et de la mer en date du 7 mars 2012 ;

Vu le rapport et les conclusions du directeur régional de l'environnement, de l'aménagement et du logement en date du 6 juin 2012 ;

Vu l'avis émis par le conseil départemental de l'environnement et des risques sanitaires et technologiques du Nord lors de sa séance du 17 juillet 2012 ;

Vu le projet d'arrêté préfectoral porté à la connaissance de l'exploitant en date du 30 juillet 2012 ;

Vu les observations de l'exploitant en date du 3 août 2012 transmises à l'inspecteur des installations classées sollicitant une modification pour les rubriques 1432.2 et 1435 (article 1.2.1 : liste des installations concernées par une rubrique de la nomenclature des installations classées) et une modification de l'article 2.5.1 (horaires de travail) ;

Considérant que les installations relevant des rubriques 1432.2 et 1435 restent non classées ;

Considérant que la demande de modification de l'article 2.5.1 est motivée car le site fonctionne ponctuellement le samedi en raison de travaux saisonniers plus importants durant la période estivale ;

.../...

Vu le rapport en date du 19 septembre 2012 du directeur régional de l'environnement, de l'aménagement et du logement, chargé du service d'inspection des installations classées pour la protection de l'environnement donnant une suite favorable à la demande de l'exploitant sous réserve que les mesures compensatoires préconisées dans le dossier de demande d'autorisation d'exploiter soient respectées ;

Considérant que les intérêts visés aux articles L 511-1 et L 214-7 du Code de l'environnement peuvent être respectés sous réserve du respect par l'exploitant des dispositions suivantes,

Considérant que les conditions légales de délivrance de l'autorisation sont réunies,

Sur la proposition du secrétaire général de la préfecture du Nord,

ARRETE

TITRE 1 - PORTEE DE L'AUTORISATION ET CONDITIONS GENERALES

CHAPITRE 1.1 BENEFICIAIRE ET PORTEE DE L'AUTORISATION

ARTICLE 1.1.1. EXPLOITANT TITULAIRE DE L'AUTORISATION

La société SARL CLOVAL dont le siège social est situé au 3 chemin de l'Emblise à QUIEVRECHAIN (59920) est autorisée, sous réserve du respect des prescriptions du présent arrêté, à exploiter sur le territoire des communes de QUIEVRECHAIN et QUAROUBLE au 3 chemin de l'Emblise les installations détaillées dans les articles suivants.

ARTICLE 1.1.2. MODIFICATIONS ET COMPLEMENTS APPORTES AUX PRESCRIPTIONS DES ACTES ANTERIEURS

Le présent arrêté remplace les dispositions de l'arrêté préfectoral d'autorisation du 14 avril 2008 susvisé sauf mention contraire.

ARTICLE 1.1.3. INSTALLATIONS NON VISEES PAR LA NOMENCLATURE OU SOUMISES A DECLARATION

Les prescriptions du présent arrêté s'appliquent également aux autres installations ou équipements exploités dans l'établissement, qui, mentionnés ou non dans la nomenclature, sont de nature par leur proximité ou leur connexité avec une installation soumise à autorisation à modifier les dangers ou inconvénients de cette installation.

Les dispositions des arrêtés ministériels existants relatifs aux prescriptions générales applicables aux installations classées soumises à déclaration sont applicables aux installations classées soumises à déclaration incluses dans l'établissement dès lors que ces installations ne sont pas régies par le présent arrêté préfectoral d'autorisation.

CHAPITRE 1.2 NATURE DES INSTALLATIONS

ARTICLE 1.2.1. LISTE DES INSTALLATIONS CONCERNEES PAR UNE RUBRIQUE DE LA NOMENCLATURE DES INSTALLATIONS CLASSEES

Rubrique	Libellé de la rubrique (activité)	Capacité maximale autorisée	Régime
2565.2a	Revêtement métallique ou traitement (nettoyage, décapage, conversion, polissage, attaque chimique, etc...) par voie électrolytique ou chimique, à l'exclusion du nettoyage, dégraissage, décapage de surfaces visées par la rubrique 2564 2. Procédés utilisant des liquides (sans mise en œuvre du cadmium), le volume des cuves de traitement étant : a. Supérieur à 1500 l : autorisation	Une ligne de traitement chimique des métaux par aspersion comprenant : 4 cuves de 30 000 l Soit un volume total des cuves de traitement de 120 000 l	A
2566	Décapage ou nettoyage des métaux par traitement thermique : autorisation	Un four à pyrolyse pour décaper les supports des pièces à traiter	A
1111.2b	Emploi ou stockage de substances très toxiques, à l'exclusion des substances et préparations visées explicitement ou par familles par d'autres rubriques de la nomenclature 2. Substances et préparations liquides : la quantité totale susceptible d'être présente dans l'installation étant : b. supérieure ou égale à 250 kg mais inférieure à 20 t : autorisation	Utilisation de produits classés comme très toxiques (Alodine et desoxylite 41) pour le process. Le volume maximal présent dans l'installation étant de 4,3 t	A
2940.3a	Vernis, peinture, apprêt, colle enduit (application, cuisson, séchage de). Lorsque l'application est faite pour tout procédé mettant en œuvre des poudres à base de résines organiques. Si la quantité maximale susceptible d'être utilisée est : a. supérieure à 200 kg/j : autorisation	La quantité maximale de produits susceptibles d'être utilisée est de 4 500 kg/j .	A

Rubrique	Libellé de la rubrique (activité)	Capacité maximale autorisée	Régime
1131.2c	Emploi ou stockage de substances toxiques , à l'exclusion des substances et préparations visées explicitement ou par familles par d'autres rubriques de la nomenclature, ainsi que du méthanol 2. Substances et préparations liquides : la quantité totale susceptible d'être présente dans l'installation étant : c. supérieure ou égale à 1 t mais inférieure à 10 t	Utilisation de produits classés comme très toxiques (N Kleenetch et Toner 338) pour le process. Le volume maximal présent dans l'installation étant de <u>4,6 t</u>	D
2910.b	Combustion Si la puissance thermique maximale de l'installation est : b. supérieure à 2 MW, mais inférieure à 20 MW : déclaration	Les installations de combustion en fonctionnement sont : • 2 chaudières de 2 100 kW au total, • 1 chaudière chauffage bureau de 85 kW • 1 four séchage dégazage de 2600 kW, • 2 fours gélification de 680 kW chacun, • 1 four de polymérisation de 2500 kW La puissance thermique totale est de <u>10,5 MW</u>	D
1220	Emploi, stockage d'oxygène La quantité totale susceptible d'être présente dans l'installation étant inférieure à 2 t	La quantité maximale de bouteilles susceptibles d'être présentes est de <u>70 kg</u>	NC
1412.2	Stockage en réservoirs manufacturés de gaz inflammables liquéfiés . Les gaz sont maintenus liquéfiés à une température telle que la pression absolue de vapeur correspondante n'excède pas 1,5 bar ou sous pression quelle que soit la température. La quantité totale susceptible d'être présente dans l'installation étant inférieure à 6 t	Un stockage de propane de <u>350 kg</u>	NC
1530	Papiers, cartons ou matériaux combustibles analogues y compris les produits finis conditionnés (dépôt de), à l'exception des établissements recevant du public . Le volume susceptible d'être stocké étant inférieur à 1000m³.	Un stockage d'emballages (films plastiques, cartons et palettes) d'un volume de <u>260 m³</u>	NC
1532	Bois sec ou matériaux combustibles analogues, y compris les produits finis conditionnés (dépôt de), à l'exception des établissements recevant du public . Le volume susceptible d'être stocké étant inférieur à 1000m³.	Palettes : 260 m³	NC
1611	Emploi ou stockage d'acides acétiques à plus de 50 % en poids d'acide, acide chlorhydrique à plus de 20 % en poids d'acide ... acide sulfurique à plus de 25 % en poids d'acide.. La quantité totale susceptible d'être présente dans l'installation étant inférieure à 50 t	La quantité maximale équivalente d'acide (acide sulfurique, nitrique et chlorhydrique) susceptible d'être présente est de <u>3 200 kg</u>	NC
1630	Emploi ou stockage de lessive de soude ou potasse caustique . Le liquide renfermant plus de 20 % en poids d'hydroxyde de sodium ou de potassium. La quantité totale susceptible d'être présente dans l'installation étant inférieure à 100 t	La quantité maximale équivalente de lessive de soude et de bisulfite de soude susceptible d'être présente est de <u>4 550 kg</u>	NC
2560	Travail mécanique des métaux et alliages La puissance installée de l'ensemble des machines fixes concourant au fonctionnement de l'installation étant inférieure à 50 kW	Un atelier de maintenance d'une puissance <u>inférieure à 50 kW</u>	NC
1432.2	Liquides inflammables (stockage en réservoirs manufacturés) La capacité équivalente totale étant inférieure à 10 m³	Une citerne de fuel domestique (d'un point éclair de 65 °C) d'une capacité équivalente de <u>0,4 m³</u>	NC

Rubrique	Libellé de la rubrique (activité)	Capacité maximale autorisée	Régime
1435	Installations, ouvertes ou non au public, où les carburants sont transférés de réservoirs de stockage fixes dans les réservoirs à carburant de véhicules à moteur de bateaux ou d'aéronefs Le volume annuel de carburant distribué étant inférieur à 100 m ³	Volume annuel maximum distribué : <u>30 m³</u>	NC

A (Autorisation) ou D (Déclaration) ou NC (Non Classé)

Volume autorisé : éléments caractérisant la consistance, le rythme de fonctionnement, le volume des installations ou les capacités maximales autorisées

ARTICLE 1.2.2. SITUATION DE L'ETABLISSEMENT

Les installations autorisées sont situées sur les communes, parcelles et lieux-dits suivants :

Communes	Parcelles
QUIEVRECHAIN	UE 4/5/106p/134p
QUAROUBLE	UE 120/121p/122/123

Les installations citées à l'article 1.2.1 ci-dessus sont reportées avec leurs références sur le plan de situation de l'établissement en annexe 1 du présent arrêté.

CHAPITRE 1.3 CONFORMITE AU DOSSIER DE DEMANDE D'AUTORISATION

Les installations et leurs annexes, objet du présent arrêté, sont disposées, aménagées et exploitées conformément aux plans et données techniques contenus dans le dossier de demande d'autorisation d'exploiter déposé par l'exploitant en août 2011 complété. En tout état de cause, elles respectent par ailleurs les dispositions du présent arrêté, des arrêtés complémentaires et les réglementations autres en vigueur.

CHAPITRE 1.4 DUREE DE L'AUTORISATION

ARTICLE 1.4.1. DUREE DE L'AUTORISATION

La présente autorisation cesse de produire effet si l'installation n'a pas été mise en service dans un délai de trois ans ou n'a pas été exploitée durant deux années consécutives, sauf cas de force majeure.

CHAPITRE 1.5 MODIFICATIONS ET CESSATION D'ACTIVITE

ARTICLE 1.5.1. PORTER A CONNAISSANCE

Toute modification apportée par le demandeur aux installations, à leur mode d'utilisation ou à leur voisinage, et de nature à entraîner un changement notable des éléments du dossier de demande d'autorisation, est portée avant sa réalisation à la connaissance du Préfet avec tous les éléments d'appréciation.

ARTICLE 1.5.2. MISE A JOUR DE L'ETUDE DE DANGERS

L'étude des dangers est actualisée à l'occasion de toute modification importante soumise ou non à une procédure d'autorisation. Ces compléments sont systématiquement communiqués au Préfet qui pourra demander une analyse critique d'éléments du dossier justifiant des vérifications particulières, effectuée par un organisme extérieur expert dont le choix est soumis à son approbation. Tous les frais engagés à cette occasion sont supportés par l'exploitant.

ARTICLE 1.5.3. EQUIPEMENTS ABANDONNES

Les équipements abandonnés ne doivent pas être maintenus dans les installations. Toutefois, lorsque leur enlèvement est incompatible avec les conditions immédiates d'exploitation, des dispositions matérielles interdiront leur réutilisation afin de garantir leur mise en sécurité et la prévention des accidents.

ARTICLE 1.5.4. TRANSFERT SUR UN AUTRE EMPLACEMENT

Tout transfert sur un autre emplacement des installations visées sous l'article 1.2 du présent arrêté nécessite une nouvelle demande d'autorisation ou déclaration.

ARTICLE 1.5.5. CHANGEMENT D'EXPLOITANT

Dans le cas où l'établissement change d'exploitant, le successeur fait la déclaration au Préfet dans le mois qui suit la prise en charge de l'exploitant.

ARTICLE 1.5.6. CESSATION D'ACTIVITE

En cas d'arrêt définitif d'une installation classée, l'exploitant doit placer le site de l'installation dans un état tel qu'il ne puisse porter atteinte aux intérêts mentionnés à l'article L.511-1 du code de l'environnement et qu'il permette un usage futur déterminé selon les dispositions des articles R 512-39-1 et suivants du code de l'environnement.

Au moins trois mois avant la mise à l'arrêt définitif ou six mois avant la date d'expiration de l'autorisation accordée pour des installations autorisées avec une durée limitée, l'exploitant notifie au Préfet la date de cet arrêt. La notification doit être accompagnée d'un dossier comprenant le plan à jour des terrains d'emprise de l'installation (ou de l'ouvrage), ainsi qu'un mémoire sur les mesures prises ou prévues pour assurer, dès l'arrêt de l'exploitation, la mise en sécurité du site. Ces mesures comportent notamment :

1. l'évacuation ou l'élimination des produits dangereux, et, pour les installations autres que les installations de stockage de déchets, celle des déchets présents sur le site ;
2. des interdictions ou limitations d'accès au site ;
3. la suppression des risques d'incendie et d'explosion ;
4. la surveillance des effets de l'installation sur son environnement.

La réhabilitation du site est effectuée en vue de permettre un usage déterminé selon les dispositions des articles R 512-39-2 et R. 512-39-3 du code de l'environnement.

CHAPITRE 1.6 RESPECT DES AUTRES LEGISLATIONS ET REGLEMENTATIONS

Les dispositions de cet arrêté préfectoral sont prises sans préjudice des autres législations et réglementations applicables.

Les droits des tiers sont et demeurent expressément réservés.

La présente autorisation ne vaut pas permis de construire.

TITRE 2 – GESTION DE L'ETABLISSEMENT

CHAPITRE 2.1 EXPLOITATION DES INSTALLATIONS

ARTICLE 2.1.1. OBJECTIFS GENERAUX

L'exploitant prend toutes les dispositions nécessaires dans la conception, l'aménagement, l'entretien et l'exploitation des installations pour :

- limiter la consommation d'eau, et limiter les émissions de polluants dans l'environnement ;
- la gestion des effluents et déchets en fonction de leurs caractéristiques, ainsi que la réduction des quantités rejetées ;
- prévenir en toutes circonstances, l'émission, la dissémination ou le déversement, chroniques ou accidentels, directs ou indirects, de matières ou substances qui peuvent présenter des dangers ou inconvénients pour la commodité de voisinage, la santé, la salubrité publique, l'agriculture, la protection de la nature et de l'environnement ainsi que pour la conservation des sites et des monuments.

ARTICLE 2.1.2. CONSIGNES D'EXPLOITATION

L'exploitant établit des consignes d'exploitation pour l'ensemble des installations comportant explicitement les vérifications à effectuer, en conditions d'exploitation normale, en périodes de démarrage, de dysfonctionnement ou d'arrêt momentané de façon à permettre en toutes circonstances le respect des dispositions du présent arrêté.

CHAPITRE 2.2 RESERVES DE PRODUITS OU MATIERES CONSOMMABLES

ARTICLE 2.2.1. RESERVES DE PRODUITS

L'établissement dispose de réserves suffisantes de produits ou matières consommables utilisés de manière courante ou occasionnelle pour assurer la protection de l'environnement tels que manches de filtre, produits de neutralisation, liquides inhibiteurs, produits absorbants...

CHAPITRE 2.3 IMPLANTATION – AMENAGEMENT

Les parties de l'installation qui, en raison des caractéristiques des équipements, des procédés ou des matières mises en œuvre, stockées, utilisées ou produites, sont susceptibles d'être à l'origine d'un incendie pouvant avoir des conséquences directes ou indirectes sur l'environnement, la sécurité publique ou le maintien en sécurité de l'installation doivent être constituées de matériaux permettant de réduire les risques de propagation d'un incendie au strict minimum, et présentent les caractéristiques de faible réaction et de résistance au feu minimales suivantes :

- matériaux de classe A1 ou A2 s1 d1 selon NF EN 13 501-1 ;
- murs extérieurs et murs séparatifs REI 120 (coupe-feu de degré 2 heures) ;
- planchers REI 120 (coupe-feu de degré 2 heures) ;
- portes et fermetures résistantes au feu (y compris celles comportant des vitrages et des quincailleries) et leurs dispositifs de fermeture EI 120 (coupe-feu de degré 2 heures).

(R : capacité portante, E : étanchéité au feu, I : isolation thermique.)

Les dispositions nécessaires sont prises afin d'éviter la propagation d'un incendie par le système de ventilation.

Les bâtiments abritant l'installation sont équipés en partie haute de dispositifs conformes à la réglementation en vigueur permettant l'évacuation à l'air libre des fumées, gaz de combustion, chaleur et produits imbrûlés dégagés en cas d'incendie. Ces dispositifs doivent être adaptés aux risques particuliers de l'installation et être à commande automatique et manuelle. Les commandes d'ouverture manuelle sont placées à proximité des accès.

CHAPITRE 2.4 INTEGRATION DANS LE PAYSAGE

ARTICLE 2.4.1. PROPRETE

L'exploitant prend les dispositions appropriées qui permettent d'intégrer l'installation dans le paysage. L'ensemble des installations est maintenu propre et entretenu en permanence.

CHAPITRE 2.5 HORAIRES DE TRAVAIL

ARTICLE 2.5.1.

L'établissement fonctionne du lundi 4 h 00 au vendredi 18 h 00 et ponctuellement le samedi de 4 h 00 à 16 h 00 (*).

(*) Les opérations de chargement et déchargement de véhicules sont réalisées du lundi au vendredi de 7 h 00 à 17 h 00.

CHAPITRE 2.6 CONTROLES INOPINES

ARTICLE 2.6.1.

L'inspecteur des installations classées peut demander à tout moment la réalisation, inopinée ou non, par un organisme tiers choisi par lui-même, de prélèvements et analyses d'effluents liquides ou gazeux, de déchets ou de sols ainsi que l'exécution de mesures de niveaux sonores. Il peut également demander le contrôle de l'impact sur le milieu récepteur de l'activité de l'entreprise. Les frais occasionnés par ces contrôles, inopinés ou non, sont à la charge de l'exploitant.

CHAPITRE 2.7 DANGER OU NUISANCES NON PREVENUS

Tout danger ou nuisance non susceptibles d'être prévenus par les prescriptions du présent arrêté est immédiatement porté à la connaissance du Préfet par l'exploitant.

CHAPITRE 2.8 INCIDENTS OU ACCIDENTS

ARTICLE 2.8.1. DECLARATION ET RAPPORT

L'exploitant est tenu à déclarer dans les meilleurs délais à l'inspection des installations classées les accidents ou incidents survenus du fait du fonctionnement de son installation qui sont de nature à porter atteinte aux intérêts mentionnés à l'article L.511-1 du code de l'environnement.

Un rapport d'accident ou, sur demande de l'inspection des installations classées, un rapport d'incident est transmis par l'exploitant à l'inspection des installations classées. Il précise notamment les circonstances et les causes de l'accident ou de l'incident, les effets sur les personnes et l'environnement, les mesures prises ou envisagées pour éviter un accident ou un incident similaire et pour en pallier les effets à moyen ou long terme.

Ce rapport est transmis sous 15 jours à l'inspection des installations classées.

TITRE 3 - PREVENTION DE LA POLLUTION ATMOSPHERIQUE

CHAPITRE 3.1 CONCEPTION DES INSTALLATIONS

ARTICLE 3.1.1. DISPOSITIONS GENERALES

L'exploitant prend toutes les dispositions nécessaires dans la conception, l'exploitation et l'entretien des installations de manière à limiter les émissions à l'atmosphère, y compris diffuses, notamment par la mise en œuvre de technologies propres, le développement de techniques de valorisation, la collecte sélective et le traitement des effluents en fonction de leurs caractéristiques et la réduction des quantités rejetées en optimisant notamment l'efficacité énergétique.

Les installations de traitement devront être conçues, exploitées et entretenues de manière à réduire à leur minimum les durées d'indisponibilité pendant lesquelles elles ne pourront assurer pleinement leur fonction.

Les installations de traitement d'effluents gazeux doivent être conçues, exploitées et entretenues de manière :

- à faire face aux variations de débit, température et composition des effluents,
- à réduire au minimum leur durée de dysfonctionnement et d'indisponibilité.

Si une indisponibilité est susceptible de conduire à un dépassement des valeurs limites imposées, l'exploitant devra prendre les dispositions nécessaires pour réduire la pollution émise en réduisant ou en arrêtant les installations concernées. L'inspection des installations classées en sera informée.

Les consignes d'exploitation de l'ensemble des installations comportent explicitement les contrôles à effectuer, en marche normale et à la suite d'un arrêt pour travaux de modification ou d'entretien, de façon à permettre en toute circonstance le respect des dispositions du présent arrêté.

Le brûlage à l'air libre est interdit à l'exclusion des essais incendie. Les produits brûlés sont identifiés en qualité et quantité.

ARTICLE 3.1.2. POLLUTIONS ACCIDENTELLES

Les dispositions appropriées sont prises pour réduire la probabilité des émissions accidentelles et pour que les rejets correspondants ne présentent pas de dangers pour la santé et la sécurité publique. La conception et l'emplacement des dispositifs de sécurité destinés à protéger les appareillages contre une surpression interne devront être tels que cet objectif soit satisfait, sans pour cela diminuer leur efficacité ou leur fiabilité.

ARTICLE 3.1.3. ODEURS

Les dispositions nécessaires sont prises pour que l'établissement ne soit pas à l'origine de gaz odorants, susceptibles d'incommoder le voisinage, de nuire à la santé ou à la sécurité publique.

ARTICLE 3.1.4. VOIES DE CIRCULATION

Sans préjudice des règlements d'urbanisme, l'exploitant doit prendre les dispositions nécessaires pour prévenir les envois de poussières et de matières diverses :

- les voies de circulation et aires de stationnement des véhicules sont aménagées (formes de pente, revêtement, etc.), et convenablement nettoyées,
- Les véhicules sortant de l'installation n'entraînent pas de dépôt de poussière ou de boue sur les voies de circulation. Pour cela des dispositions telles que le lavage des roues des véhicules doivent être prévues en cas de besoin,
- les surfaces où cela est possible sont engazonnées,
- des écrans de végétation sont mis en place le cas échéant.

Des dispositions équivalentes peuvent être prises en lieu et place de celles-ci.

ARTICLE 3.1.5. EMISSIONS DIFFUSES ET ENVOLS DE POUSSIÈRES

Les stockages de produits pulvérulents sont confinés (récipients, silos, bâtiments fermés) et les installations de manipulation, transvasement, transport de produits pulvérulents sont, sauf impossibilité technique démontrée, munies de dispositifs de capotage et d'aspiration permettant de réduire les envois de poussières. Si nécessaire, les dispositifs d'aspiration sont raccordés à une installation de dépoussiérage en vue de respecter les dispositions du présent arrêté. Les équipements et aménagements correspondants satisfont par ailleurs la prévention des risques d'incendie et d'explosion (événements pour les tours de séchage, les dépoussiéreurs...).

CHAPITRE 3.2 CONDITIONS DE REJET

ARTICLE 3.2.1. DISPOSITIONS GÉNÉRALES

Les points de rejet dans le milieu naturel doivent être en nombre aussi réduit que possible. Tout rejet non prévu au présent chapitre ou non conforme à ses dispositions est interdit.

Les ouvrages de rejet doivent permettre une bonne diffusion dans le milieu récepteur.

Les rejets à l'atmosphère sont, dans toute la mesure du possible, collectés et évacués, après traitement éventuel, par l'intermédiaire de cheminées pour permettre une bonne diffusion des rejets. La forme des conduits, notamment dans leur partie la plus proche du débouché à l'atmosphère, est conçue de façon à favoriser au maximum l'ascension des gaz dans l'atmosphère. La partie terminale de la cheminée peut comporter un convergent réalisé suivant les règles de l'art lorsque la vitesse d'éjection est plus élevée que la vitesse choisie pour les gaz dans la cheminée. L'emplacement de ces conduits est tel qu'il ne peut y avoir à aucun moment siphonnage des effluents rejetés dans les conduits ou prises d'air avoisinant. Les contours des conduits ne présentent pas de point anguleux et la variation de la section des conduits au voisinage du débouché est continue et lente.

Les poussières, gaz polluants ou odeurs sont, dans la mesure du possible, captés à la source et canalisés, sans préjudice des règles relatives à l'hygiène et à la sécurité des travailleurs.

Les conduits d'évacuation des effluents atmosphériques nécessitant un suivi, dont les points de rejet sont repris ci-après, doivent être aménagés (plate-forme de mesure, orifices, fluides de fonctionnement, emplacement des appareils, longueur droite pour la mesure des particules) de manière à permettre des mesures représentatives des émissions de polluants à l'atmosphère. En particulier les dispositions de la norme NF 44-052 (puis norme EN 13284-1) sont respectées.

Ces points doivent être aménagés de manière à être aisément accessibles et permettre des interventions en toute sécurité. Toutes les dispositions doivent également être prises pour faciliter l'intervention d'organismes extérieurs à la demande de l'inspection des installations classées.

Les incidents ayant entraîné le fonctionnement d'une alarme et/ou l'arrêt des installations ainsi que les causes de ces incidents et les remèdes apportés sont également consignés dans un registre.

La dilution des rejets atmosphériques est interdite.

ARTICLE 3.2.2. CONDUITS ET INSTALLATIONS RACCORDEES

N° de conduit	Installations raccordées	Puissance ou capacité	Combustible
A	Ligne de prétraitement par aspersion	-	-
B	Four de séchage	2600 kW	Gaz naturel
C	Four gélification primaire (séchage)	680 kW	Gaz naturel
D	Four gélification finition (séchage)	680 kW	Gaz naturel
I	Chaudière 2	1590 kW	Gaz naturel
H	Chaudière pour chauffage des bains	510 kW	Gaz naturel
J	Four de polymérisation	2500 kW	Gaz naturel
K	Four à pyrolyse	640 kW	Gaz naturel
L	Chaudière pour chauffage des bureaux	85 kW	Gaz naturel

La mise en service du four à pyrolyse doit être indiquée à l'inspection des installations classées dans les huit jours qui suivent.

ARTICLE 3.2.3. CONDITIONS GÉNÉRALES DE REJET

	Hauteur en m	Rejets	Diamètre en m	Débit nominal en Nm³/h	Vitesse mini d'éjection en m/s
Conduit N°A	13	Chrome, HF, Cyanure, NOx	1	22000	8
Conduit N°B	13	NOx	0.67	10000	8
Conduit N°C	13	NOx	0.3	1000	5
Conduit N°D	13	NOx	0.3	1000	5
Conduit N°I	10	NOx	0.3	1500	5
Conduit N°H	9.5	NOx	0.3	88	5
Conduit N°J	13	NOx	0.65	10000	8
Conduit N°K	18	NOx	0.4	1100	5
Conduit N°L	9.5	NOx	0.2	12	5

Le débit des effluents gazeux est exprimé en mètres cubes par heure rapportés à des conditions normalisées de température (273 kelvins) et de pression (101,3 kilopascals) après déduction de la vapeur d'eau (gaz secs).

Les hauteurs des cheminées doivent respecter les dispositions de l'arrêté ministériel du 2 février 1998 susvisé.

Article 3.2.4. VALEURS LIMITES DES CONCENTRATIONS DANS LES REJETS ATMOSPHERIQUES

Les rejets issus des installations doivent respecter les valeurs limites suivantes en concentration, les volumes de gaz étant rapportés :

- à des conditions normalisées de température (273 kelvins) et de pression (101,3 kilo pascals) après déduction de la vapeur d'eau (gaz secs) ;

Concentrations instantanées* en mg/Nm ³	Conduit n°A	B	C et D	J
Concentration en O ₂ ou CO ₂ de référence				
Poussières		3 %	3 %	3 %
SO ₂		150	150	150
NO _x en équivalent NO ₂	100	35	35	35
Acidité totale exprimée en H	200	400	400	400
Alcalins, exprimés en OH	0,5			
HF, exprimé en F	10			
Cyanures	2			
Chrome total	1			
Chrome VI	1			
NH ₃	0,1			
COV	30			
	-	150	150	150

*Les valeurs limites d'émission des conduits sont des valeurs moyennes journalières. Dans le cas de prélèvements instantanés, aucun résultat de mesures en concentration ne peut excéder le double de la valeur limite.

Paramètre	Concentrations en mg/Nm ³ Conduit n°K (four à pyrolyse)
Concentration en O ₂ ou CO ₂ de référence	% d'O ₂ en sortie de l'installation d'oxydation
Poussières	40
SO ₂	300
NO _x en équivalent NO ₂	500
COVNM	110*
COV de l'annexe III de l'arrêté du 2/2/1998 susvisé	20
COV avec les mentions de danger H340, H350, H350i, H360D ou H360F ou les phrases de risque R45, R46, R49, R60 ou R61 en raison de leur teneur en COV, classés cancérigènes, mutagènes ou toxiques pour la reproduction telles que définies dans l'arrêté du 20 avril 1994	2
COV halogénés auxquels sont attribuées les mentions de danger H341 ou H351 ou les phrases de risque R40 ou R68	20
CO	
HCl	100*
HF	50
Cd+Pb+Hg et composés	5
Métaux totaux	0,05
Dioxines et furannes	5
	0,1 ng/Nm ³

pour ces paramètres, selon l'autosurveillance réalisée, l'exploitant pourra demander une modification des valeurs limites.

ARTICLE 3.2.5. QUANTITES MAXIMALES REJETEES

Les quantités de polluants rejetés dans l'atmosphère doivent être inférieures aux valeurs limites suivantes :

Flux	Conduit N° A			Conduit N° B			Conduit N° C			Conduit N° D			Conduit N° J		
	kg/h	kg/j	kg/an	kg/h	kg/j	kg/an	kg/h	kg/j	kg/an	kg/h	kg/j	kg/an	kg/h	kg/j	kg/an
Poussières				1,5	36	8640	0,15	3,6	864	0,15	3,6	864	1,5	36	8640
SO ₂	2,2	52,8	12672	0,35	8,4	2016	0,035	0,84	201,6	0,035	0,84	201,6	0,35	8,4	2016
NO _x en équivalent NO ₂	4,4	105,6	25344	4	96	23040	0,4	9,6	2304	0,4	9,6	2304	4	96	23040
Acidité totale exprimée en H	0,011	0,264	63,36												
Alcalins, exprimés en OH	0,22	5,28	1267,2												
HF, exprimé en F	0,044	1,056	253,44												
Cyanures	0,022	0,528	126,72												
Chrome total	0,022	0,528	126,72												
Chrome VI	0,002	0,052	12,672												
NH ₃	2	8	12,672												
COV	0,66	15,84	3801,6												
				1,5	36	8640	0,15	3,6	864	0,15	3,6	864	1,5	36	8640

Paramètre (conduct N)	Kg/h	Kg/j	Kg/an
Poussières	0,044	1,056	253,44
SO ₂	0,33	7,92	1900,8
NO _x en équivalent NO ₂	0,55	13,2	3168
COVNM	0,121	2,904	696,96
COV de l'annexe III de l'arrêté du 2/2/1998 susvisé	0,022	0,528	126,72
COV avec les mentions de danger H340, H350, H350i, H360D ou H360F ou les phrases de risque R45, R46, R49, R60 ou R61 en raison de leur teneur en COV, classés cancérigènes, mutagènes ou toxiques pour la reproduction telles que définies dans l'arrêté du 20 avril 1994	0,0022	0,0528	12,672
COV halogénés auxquels sont attribuées les mentions de danger H341 ou H351 ou les phrases de risque R40 ou R68	0,022	0,528	126,72
CO	0,11	2,64	633,6
HCl	0,055	1,32	316,8
HF	0,0055	0,132	31,68
Cd+Ti+Hg et composés	0,000055	0,00132	0,3168
Métaux totaux	0,0055	0,132	31,68
Dioxines et furannes	1,1E-10	2,64E-09	6,336E-07

Les flux sont établis sur la base des temps de fonctionnement de 24 h/j et 5760 h/an.

ARTICLE 3.2.6. INSTALLATIONS DE COMBUSTION

Les installations de combustion mentionnées à l'article 3.2.2 (conduits n°1, H et L) sont construites, équipées et exploitées conformément aux dispositions du Chapitre IV du Titre II du Livre II de la partie réglementaire du code de l'environnement susvisé.

TITRE 4 PROTECTION DES RESSOURCES EN EAUX ET DES MILIEUX AQUATIQUES

CHAPITRE 4.1 PRELEVEMENTS ET CONSOMMATIONS D'EAU

Article 4.1.1. Origine des approvisionnements en eau

L'eau utilisée dans l'établissement provient :

- du réseau d'eau public de la ville de QUIEVRECHAIN
- du forage n° BRGM 00225X0227/F1

Le forage présente les caractéristiques suivantes :

- coordonnées Lambert : X = 693397.0300, Y = 2601496.1200,
- date de mise en service : 1970
- profondeur : 74.87 m
- diamètre : 50.8 mm
- nappe captée : nappe libre de la craie

Les prélèvements d'eau dans le milieu qui ne s'avèrent pas liés à la lutte contre un incendie ou aux exercices de secours, sont limités aux quantités suivantes :

Origine de la ressource	Consommation maximale annuelle	Débit maximal journalier
Nappe phréatique	9000 m ³	37,5 m ³
Réseau public	300 m ³	1,25 m ³

L'eau issue du forage est utilisée :

- en eau brute pour :
 - la ligne de traitement par aspersion,
 - le karcher,
 - la station de traitement des eaux.
- après avoir subi une déminéralisation pour la ligne de prétraitement par aspersion.

L'eau de ville est utilisée pour les sanitaires-douches et pour la cantine.

L'usage du réseau d'eau incendie est strictement réservé aux sinistres et aux exercices de secours, et aux opérations d'entretien ou de maintien hors gel de ce réseau.

Article 4.1.2. Protection des réseaux d'eau potable et des milieux de prélèvement

Un ou plusieurs réservoirs de coupure ou bacs de disconnexion ou tout autre équipement présentant des garanties équivalentes sont installés afin d'isoler les réseaux d'eaux industrielles et pour éviter des retours de substances dans les réseaux d'adduction d'eau publique ou dans les milieux de prélèvement.

Article 4.1.2.1. Mise en service et cessation d'utilisation d'un forage en nappe- Conditions d'exploitation des forages et puits de contrôle

L'exploitant respecte l'arrêté ministériel du 11 septembre 2003 modifié portant application du décret n° 96-102 du 2 février 1996 et fixant les prescriptions générales applicables aux sondage, forage, création de puits ou d'ouvrage souterrain soumis à déclaration en application des articles L. 214-1 à L. 214-6 du code de l'environnement et relevant de la rubrique 1.1.0 de la nomenclature annexée au décret n° 93-743 du 29 mars 1993 modifié.

CHAPITRE 4.2 COLLECTE DES EFFLUENTS LIQUIDES

Article 4.2.1. Dispositions générales

Tous les effluents aqueux sont canalisés. Tout rejet d'effluent liquide non prévu aux chapitres 4.2 et 4.3 ou non conforme à leurs dispositions est interdit.

A l'exception des cas accidentels où la sécurité des personnes ou des installations serait compromise, il est interdit d'établir des liaisons directes entre les réseaux de collecte des effluents devant subir un traitement ou être détruits et le milieu récepteur.

Article 4.2.2. Plan des réseaux

Un schéma de tous les réseaux et un plan des égouts sont établis par l'exploitant, régulièrement mis à jour, notamment après chaque modification notable, et datés. Ils sont tenus à la disposition de l'inspection des installations classées ainsi que des services d'incendie et de secours.

Le plan des réseaux d'alimentation et de collecte doit notamment faire apparaître :

- l'origine et la distribution de l'eau d'alimentation,
- les dispositifs de protection de l'alimentation (bac de disconnexion, implantation des disconnecteurs ou tout autre dispositif permettant un isolement avec la distribution alimentaire, ...),
- les secteurs collectés et les réseaux associés,
- les ouvrages de toutes sortes (vannes, compteurs...),
- les ouvrages d'épuration interne avec leurs points de contrôle et les points de rejet de toute nature (interne ou au milieu).

Article 4.2.3. Entretien et surveillance

Les réseaux de collecte des effluents sont conçus et aménagés de manière à être curables, étanches et résister dans le temps aux actions physiques et chimiques des effluents ou produits susceptibles d'y transiter.

L'exploitant s'assure par des contrôles appropriés et préventifs de leur bon état et de leur étanchéité.

Les différentes canalisations accessibles sont repérées conformément aux règles en vigueur.

Les canalisations de transport de substances et préparations dangereuses à l'intérieur de l'établissement sont aériennes.

Article 4.2.4. Protection des réseaux internes à l'établissement

Les effluents aqueux rejetés par les installations ne sont pas susceptibles de dégrader les réseaux d'égouts ou de dégager des produits toxiques ou inflammables dans ces égouts, éventuellement par mélange avec d'autres effluents.

Article 4.2.4.1. Protection contre des risques spécifiques

Les collecteurs véhiculant des eaux polluées par des liquides inflammables ou susceptibles de l'être, sont équipés d'une protection efficace contre le danger de propagation de flammes.

Par les réseaux d'assainissement de l'établissement ne transite aucun effluent issu d'un réseau collectif externe ou d'un autre site industriel.

Article 4.2.4.2. Isolement avec les milieux

Un système doit permettre l'isolement des réseaux d'assainissement de l'établissement par rapport à l'extérieur. Ces dispositifs sont maintenus en état de marche, signalés et actionnables en toute circonstance localement et/ou à partir d'un poste de commande. Leur entretien préventif et leur mise en fonctionnement sont définis par consigne.

CHAPITRE 4.3 TYPES D'EFFLUENTS, LEURS OUVRAGES D'EPURATION ET LEURS CARACTERISTIQUES DE REJET AU MILIEU

Article 4.3.1. Identification des effluents

L'exploitant est en mesure de distinguer les différentes catégories d'effluents suivants :

- Les eaux pluviales,
- Les eaux domestiques,
- Les eaux résiduaires.

Article 4.3.2. Collecte des effluents

Les réseaux de collecte des effluents doivent séparer les eaux pluviales non polluées (et les autres eaux non polluées s'il y en a) et les diverses catégories d'eaux polluées.

Les effluents pollués ne contiennent pas de substances de nature à gêner le bon fonctionnement des ouvrages de traitement.

La dilution des effluents est interdite. En aucun cas elle ne doit constituer un moyen de respecter les valeurs seuils de rejets fixées par le présent arrêté. Il est interdit d'abaisser les concentrations en substances polluantes des rejets par simples dilutions autres que celles résultant du rassemblement des effluents normaux de l'établissement ou celles nécessaires à la bonne marche des installations de traitement.

Les rejets directs ou indirects d'effluents dans la (les) nappe(s) d'eaux souterraines ou vers les milieux de surface non visés par le présent arrêté sont interdits.

Article 4.3.3. Gestion des ouvrages : conception, dysfonctionnement

La conception et la performance des installations de traitement (ou de pré-traitement) des effluents aqueux permettent de respecter les valeurs limites imposées au rejet par le présent arrêté. Elles sont entretenues, exploitées et surveillées de manière à réduire au minimum les durées d'indisponibilité ou à faire face aux variations des caractéristiques des effluents bruts (débit, température, composition...) y compris à l'occasion du démarrage ou d'arrêt des installations.

Si une indisponibilité ou un dysfonctionnement des installations de traitement est susceptible de conduire à un dépassement des valeurs limites imposées par le présent arrêté, l'exploitant prend les dispositions nécessaires pour réduire la pollution émise en limitant ou en arrêtant si besoin les fabrications concernées.

Les dispositions nécessaires doivent être prises pour limiter les odeurs provenant du traitement des effluents ou dans les canaux à ciel ouvert (conditions anaérobies notamment).

Lorsqu'il y a des sources potentielles d'odeurs de grande surface (bassins de stockage, de traitement...) difficiles à confiner, celles-ci sont implantées de manière à limiter la gêne pour le voisinage (éloignement...).

Les dispositions nécessaires sont prises pour éviter en toute circonstance, à l'exception des procédés de traitement anaérobie, l'apparition de conditions anaérobies dans les bassins de stockage ou de traitement, ou dans les canaux à ciel ouvert. Les bassins, canaux, stockage et traitement des boues, susceptibles d'émettre des odeurs sont couverts autant que possible et si besoin ventilés.

Article 4.3.4. Entretien et conduite des installations de traitement

Les principaux paramètres permettant de s'assurer de la bonne marche des installations de traitement des eaux polluées sont mesurés périodiquement et portés sur un registre.

La conduite des installations est confiée à un personnel compétent disposant d'une formation initiale et continue.

Un registre spécial est tenu sur lequel sont notés les incidents de fonctionnement des dispositifs de collecte, de traitement, de recyclage ou de rejet des eaux, les dispositions prises pour y remédier et les résultats des mesures et contrôles de la qualité des rejets auxquels il a été procédé. Ce registre, éventuellement informatisé, est tenu à la disposition de l'Inspection des Installations Classées.

ARTICLE 4.3.5. LOCALISATION DES POINTS DE REJET

Les réseaux de collecte des **eaux pluviales** générées par l'établissement aboutissent au(x) point(s) de rejet qui présente(nt) les caractéristiques suivantes :

Coordonnées Lambert	X : 693.080 Y : 2601.410
Nature des effluents	Eaux pluviales
Débit maximal journalier (m ³ /j)	756 m ³ /j
Débit maximum horaire (m ³ /h)	31.5 m ³ /h
Exutoire du rejet	Milieu naturel
Traitement avant rejet	Séparateur à hydrocarbures
Milieu naturel récepteur ou Station de traitement collective	L'Hogneau (via le fossé de l'Emblise)

Les réseaux de collecte des **eaux résiduaires** générées par l'établissement, après traitement dans la station d'épuration interne, aboutissent au(x) point(s) de rejet qui présente(nt) les caractéristiques suivantes :

Coordonnées Lambert	X : 693.513 Y : 2601.511
Nature des effluents	Eaux résiduaires (industrielles)
Débit maximal journalier (m ³ /j)	24 m ³ /j
Exutoire du rejet	Milieu naturel
Traitement avant rejet	Station physico-chimique
Milieu naturel récepteur ou Station de traitement collective	L'Hogneau (via le fossé de l'Emblise)

Les eaux usées provenant des sanitaires, des douches et de la cantine sont évacuées vers le réseau d'assainissement communal des eaux usées, à destination de la station d'épuration de la ville de Crespin. Les dispositions du présent arrêté s'appliquent sans préjudice de l'autorisation délivrée par la collectivité à laquelle appartient le réseau public et l'ouvrage de traitement collectif, en application de l'article L.1331-10 du code de la santé publique. Cette autorisation est transmise par l'exploitant au Préfet. Une convention d'autorisation des rejets doit être établie.

Article 4.3.6. CONCEPTION, aménagement et équipement des ouvrages de rejet

Article 4.3.6.1. Conception

Pour un rejet dans le milieu naturel, les dispositifs de rejet des effluents liquides sont aménagés de manière à :

- réduire autant que possible la perturbation apportée au milieu récepteur, aux abords du point de rejet, en fonction de l'utilisation de l'eau à proximité immédiate et à l'aval de celui-ci,
- ne pas gêner la navigation (le cas échéant).

Ils doivent, en outre, permettre une bonne diffusion des effluents dans le milieu récepteur.

En cas d'occupation du domaine public, une convention sera passée avec le service de l'Etat compétent.

Les rejets doivent être compatibles avec les objectifs de qualité et la vocation piscicole du milieu récepteur, ainsi qu'avec les dispositions du schéma directeur d'aménagement et de gestion des eaux et du schéma d'aménagement et de gestion des eaux lorsqu'il existe.

Article 4.3.6.2. Aménagement

4.3.6.2.1 Aménagement des points de prélèvements

Sur chaque ouvrage de rejet d'effluents liquides est prévu un point de prélèvement d'échantillons et des points de mesure (débit, température, concentration en polluant, ...).

Ces points sont aménagés de manière à être aisément accessibles et permettre des interventions en toute sécurité. Toutes les dispositions doivent également être prises pour faciliter les interventions d'organismes extérieurs à la demande de l'inspection des installations classées.

Les agents des services publics, notamment ceux chargés de la Police des eaux, doivent avoir libre accès aux dispositifs de prélèvement qui équipent les ouvrages de rejet vers le milieu récepteur.

4.3.6.2.2 Section de mesure

Ces points sont implantés dans une section dont les caractéristiques (rectitude de la conduite à l'amont, qualité des parois, régime d'écoulement) permettent de réaliser des mesures représentatives de manière à ce que la vitesse n'y soit pas sensiblement ralentie par des seuils ou obstacles situés à l'aval et que l'effluent soit suffisamment homogène.

Article 4.3.7. Caractéristiques générales de l'ensemble des rejets

Les effluents rejetés doivent être exempts :

- de matières flottantes,
- de produits susceptibles de dégager, en égout ou dans le milieu naturel, directement ou indirectement, des gaz ou vapeurs toxiques, inflammables ou odorantes,
- de tout produit susceptible de nuire à la conservation des ouvrages, ainsi que des matières déposables ou précipitables qui, directement ou indirectement, sont susceptibles d'entraver le bon fonctionnement des ouvrages.

Les effluents doivent également respecter les caractéristiques suivantes :

- Température : $< 30^{\circ}\text{C}$?
- pH : compris entre 6,5 et 9,
- Couleur : modification de la coloration du milieu récepteur mesurée en un point représentatif de la zone de mélange inférieure à 100 mg/Pl.

De plus, ils ne doivent pas comporter des substances toxiques, nocives ou néfastes dans des proportions capables d'entraîner la destruction du poisson, de nuire à sa nutrition ou à sa reproduction ou à sa valeur alimentaire.

Article 4.3.8. Valeurs limites d'émission des eaux résiduaires après épuration

Jusqu'à la mise en service de la nouvelle installation de traitement de surface, les dispositions de l'arrêté préfectoral d'autorisation du 14 avril 2008 susvisé sur les rejets demeurent.

Dès la mise en service de la nouvelle installation, l'exploitant est tenu de respecter, avant rejet des eaux résiduaires dans le milieu récepteur considéré et après leur épuration, les valeurs limites en concentration et flux ci-dessous définies.

Débit de référence	Maximal : 24 m³/j	
Paramètre	Concentration moyenne journalière (mg/l)	Flux maximal journalier (kg/j)
Aluminium (Al)	5	1,2
Cadmium (Cd)	0.1	0,0024
Chrome VI	0.1	0,0024
Chrome total	2	0,048
Cuivre	2	0,048
Fer	5	0,216
Nickel	2	0,048
Plomb	0.5	0,0012
zinc	3	0,072
MES	30	0,72
DCO	300	7,2
Chlorures	2000 (1)	48
Nitrites (NO2)	15	0.36
Nitrates (NO3)	25	0.6
Azote global	40	1,2312
phosphore	2	0.048
sulfates	1000 (1)	24

(*) sur effluent brut non décanté

(1) pour ces paramètres, selon l'autosurveillance réalisée durant les 6 premiers mois suivant la mise en place de la nouvelle installation, l'exploitant pourra demander une modification des valeurs limites.

Dans le cas de prélèvements instantanés, aucun résultat en concentration ne peut excéder le double de la valeur limite

Article 4.3.9. Valeurs limites d'émission des eaux domestiques

Les eaux domestiques sont traitées et évacuées conformément aux règlements en vigueur et respectent les valeurs limites de la convention de rejet, ainsi que les fréquences d'analyses.

Article 4.3.10. Eaux pluviales susceptibles d'être polluées

Les eaux pluviales polluées et collectées dans les installations sont éliminées vers les filières de traitement des déchets appropriées. En l'absence de pollution préalablement caractérisée, elles pourront être évacuées vers le milieu récepteur dans les limites autorisées par le présent arrêté.

Article 4.3.11. Valeurs limites d'émission des eaux exclusivement pluviales

L'exploitant est tenu de respecter avant rejet des eaux pluviales non polluées dans le milieu récepteur considéré, les valeurs limites en concentration et flux ci-dessous définies :

Paramètre	Concentration maximale journalière (mg/l)
MES	35
DCO	125
DBO5	30
Azote global	30
Phosphore total	10
Hydrocarbures totaux	5
Métaux totaux	15

La superficie des toitures, aires de stockage, voies de circulation, aires de stationnement et autres surfaces imperméabilisables est de : 19 233 m² (6013 m² pour les parking et voiries, 13220 m² pour les toitures).

TITRE 5 - DECHETS

CHAPITRE 5.1 PRINCIPES DE GESTION

Article 5.1.1. Limitation de la production de déchets

L'exploitant prend toutes les dispositions nécessaires dans la conception, l'aménagement, et l'exploitation de ses installations pour :

- en priorité, prévenir et réduire la production et la nocivité des déchets, notamment en agissant sur la conception, la fabrication et la distribution des substances et produits et en favorisant le réemploi, diminuer les incidences globales de l'utilisation des ressources et améliorer l'efficacité de leur utilisation ;
- assurer une bonne gestion des déchets de son entreprise en privilégiant, dans l'ordre :
 - a) la préparation en vue de la réutilisation ;
 - b) le recyclage ;
 - c) toute autre valorisation, notamment la valorisation énergétique ;
 - d) l'élimination.

Cet ordre de priorité peut être modifié si cela se justifie compte tenu des effets sur l'environnement et la santé humaine, et des conditions techniques et économiques. L'exploitant tient alors les justifications nécessaires à disposition de l'inspection des installations classées.

Article 5.1.2. Séparation des déchets

L'exploitant effectue à l'intérieur de son établissement la séparation des déchets (dangereux ou non) de façon à assurer leur orientation dans les filières autorisées adaptées à leur nature et à leur dangerosité. Les déchets dangereux sont définis par l'article R. 541-8 du code de l'environnement

Les huiles usagées sont gérées conformément aux articles R. 543-3 à R. 543-15 et R. 543-40 du code de l'environnement. Dans l'attente de leur ramassage, elles sont stockées dans des réservoirs étanches et dans des conditions de séparation satisfaisantes, évitant notamment les mélanges avec de l'eau ou tout autre déchet non huileux ou contaminé par des PCB.

Les déchets d'emballages industriels sont gérés dans les conditions des articles R. 543-66 à R. 543-72 du code de l'environnement.

Les piles et accumulateurs usagés sont gérés conformément aux dispositions de l'article R. 543-131 du code de l'environnement.

Les pneumatiques usagés sont gérés conformément aux dispositions de l'article R. 543-137 à R. 543-151 du code de l'environnement ; ils sont remis à des opérateurs agréés (collecteurs ou exploitants d'installations d'élimination) ou aux professionnels qui utilisent ces déchets pour des travaux publics, de remblaiement, de génie civil ou pour l'ensilage.

Les déchets d'équipements électriques et électroniques sont enlevés et traités selon les dispositions des articles R. 543-195 à R. 543-201 du code de l'environnement.

Article 5.1.3. Conception et exploitation des installations internes de transit des déchets

Les déchets produits, entreposés dans l'établissement, avant leur orientation dans une filière adaptée, doivent l'être dans des conditions ne présentant pas de risques de pollution (prévention d'un lessivage par des eaux météoriques, d'une pollution des eaux superficielles et souterraines, des envols et des odeurs) pour les populations avoisinantes et l'environnement.

Il est interdit d'entreposer des déchets à l'intérieur de l'établissement sur une période anormalement longue au regard de la fréquence habituelle des enlèvements.

Article 5.1.4. Déchets traités ou éliminés à l'extérieur de l'établissement

L'exploitant oriente les déchets produits dans des filières propres à garantir les intérêts visés à l'article L. 511-1 et L. 541-1 du code de l'environnement.

Il s'assure que la personne à qui il remet les déchets est autorisée à les prendre en charge et que les installations destinataires des déchets sont régulièrement autorisées à cet effet.

Il fait en sorte de limiter le transport des déchets en distance et en volume.

Article 5.1.5. Déchets traités ou éliminés à l'intérieur de l'établissement

A l'exception des installations spécifiquement autorisées, tout traitement de déchets dans l'enceinte de l'établissement est interdit.

Le mélange de déchets dangereux de catégories différentes, le mélange de déchets dangereux avec des déchets non dangereux et le mélange de déchets dangereux avec des substances, matières ou produits qui ne sont pas des déchets sont interdits.

Article 5.1.6. Transport

L'exploitant tient un registre chronologique où sont consignés tous les déchets sortant. Le contenu minimal des informations du registre est fixé en référence à l'arrêté du 29 février 2012 fixant le contenu des registres mentionnés aux articles R. 541-43 et R. 541-46 du code de l'environnement.

Chaque lot de déchets dangereux expédié vers l'extérieur doit être accompagné du bordereau de suivi établi en application de l'arrêté ministériel du 29 juillet 2005 relatif au contrôle des circuits d'élimination des déchets générateurs de nuisances.

Les opérations de transport de déchets doivent respecter les dispositions des articles R 541-49 à R 541-61 du code de l'environnement. La liste mise à jour des transporteurs utilisés par l'exploitant est tenue à la disposition de l'Inspection des installations classées.

L'importation ou l'exportation de déchets (dangereux ou non) ne peut être réalisée qu'après accord des autorités compétentes en application du règlement (CE) n° 1013/2006 du Parlement européen et du Conseil du 14 juin 2006 concernant les transferts de déchets.

CHAPITRE 5.2 DECHETS PRODUITS PAR L'ETABLISSEMENT

Article 5.2.1. Disposition générale

Une procédure interne à l'établissement organise la collecte, le tri, le stockage temporaire, le conditionnement, le transport, et le mode d'élimination des déchets.

Article 5.2.2. Nature des déchets produits

La liste des déchets produits en fonctionnement normal, leur référencement dans la nomenclature des déchets prévue par les articles R 541-7 à R 541-11 du code de l'environnement, l'estimation de la quantité maximale annuelle générée et le mode de traitement sont conformes au tableau ci-après, sous réserve des dispositions de l'alinéa suivant.

Toute modification de la liste de ces déchets est préalablement portée à la connaissance de l'Inspection des installations classées, qui pourra conditionner cette modification au respect de prescriptions complémentaires pris dans les formes prévues par l'article R 512-31 du code de l'environnement.

Référence nomenclature	Nature du déchet	Caractéristique du déchet	origine	Quantité maximale annuelle produite en fonctionnement normal	Stockage maximum sur site	Lieu de stockage	Modalités de traitement
08.02.01*	Poudres perdues	solide	Cabines de poudrage	50 t	25 t	Local spécifique dans atelier	D13
11.01.09*	Boues de station	solide	Station d'épuration	20 t	15 t	Zone réservée dans atelier côté laquage	D13
15.01.10*	Cubitainers vides de produits chimiques + huile	solide	Prétraitement chimique	100 unités 46 unités de 1000l	20 unités 46 unités	Stockage produits chimiques	R12
13.08.99*	Huiles usagées	liquide	Maintenance	1 t	1t	Stockage produits chimiques	R12
16.06.04 16.06.05	Piles et accumulateurs	solide	Divers	1t	10 kg	Bureau ordonnancement	R12
20.01.21*	Tubes néons	Solide	Entretien du bâtiment	35 unités	35 unités	Local entretien	R12
15.01.03	Palettes cassées	solide	Réception	40 m³	10 m³	Stockage sur palettes	R12
20.01.40	ferraille	solide	Maintenance	50 t	5 t	Benne de 10m³	R12
15.01.01	Cartons	solide	Réception	10 t	2 t	Stockage sur palettes	R12
15.01.02	Films d'emballage	solide	Réception	10 t	1 t	Stockage sur palettes	R12
20.01.01	papier	solide	Bureaux	7 t	7t	Stockage sur palettes	
16.03.04	Aluminium (loupés)	solide	Atelier	57 t	3 t	Stockage sur palettes	R12
15.02.02*	Matériaux souillés	solide	Divers	55 t	0.5 t	Benne de 20 m³	
16.05.04*	Aérosols usagés	solide	divers		0.5t	Benne de 1 m³	
20.03.01	DIB divers	solide	divers	55t	4 t	Benne de 10 m³	D13
11.01.05*	Acides de décapage	liquide	procédé	100t	50t	Rétention de la cuve de stockage	D 13
13.05.07*	Liquides issus des séparateur d'hydrocarbures	liquide	Séparateur d'hydrocarbures	1t	0 t		D 13

Référence nomenclature	Nature du déchet	Caractéristique du déchet	origine	Quantité Maximale annuelle produite en fonctionnement normal	Stockage maximum sur site	Lieu de stockage	Filières de traitement
16.05.06*	Produits chimiques de laboratoire à base de ou contenant des substances dangereuses	liquide	laboratoire	0,1 t	0,1 t	laboratoire	D 13
16.05.07*	Produits chimiques d'origine minérale à base de ou contenant des substances dangereuses, mis au rebut	liquide	procédé	100t	50t	Rétention de la cuve de stockage	R12
16.10.03*	Concentrés aqueux contenant des substances dangereuses	Liquide	Traitement des eaux par évaporation	30t	10t	Stockage en cuve à la station de traitement des eaux	D 13
19.01.17*	Déchets de pyrolyse	solide	Four pyrolyse	à 5t	2t	big bag 1T zone four à pyrolyse	D 13

Article 5.2.3. Caractérisation des déchets

Les déchets produits, qu'ils soient dangereux, non dangereux ou inertes, font l'objet d'une caractérisation initiale et d'une vérification périodique de conformité, établies selon les normes ou réglementation en vigueur. Les caractéristiques des déchets doivent être conformes aux conditions d'acceptation dans la filière d'élimination envisagée.

La vérification de conformité est annuelle.

Cette caractérisation et l'historique associé sont tenus à la disposition de l'Inspection des installations classées.

Article 5.2.4. Élimination

Les déchets ne peuvent être éliminés ou recyclés que dans une installation classée autorisée ou déclarée à cet effet au titre de la législation relative aux installations classées. Il appartient à l'exploitant de s'en assurer et d'apporter la preuve d'une élimination correcte, à la demande de l'Inspection des installations classées.

Dans ce cadre, il est en mesure de justifier le caractère ultime de ses déchets, au sens de l'article L541-1 du code de l'environnement des déchets mis en décharge.

Toute incinération de déchets, de quelque nature qu'ils soient, à l'air libre ou dans un incinérateur non autorisé au titre de la législation relative aux installations classées est interdite.

Les dispositions du présent article s'appliquent sans préjudice de la réglementation pouvant s'appliquer à certains déchets, précisée à l'article suivant.

Article 5.2.5. Dispositions spécifiques à certains déchets

Les déchets d'emballage visés par les articles R 543-33 à R 543-74 du code de l'environnement sont valorisés par réemploi, recyclage ou toute autre action visant à obtenir des déchets valorisables ou de l'énergie.

Les huiles usagées doivent être éliminées conformément aux articles R 543-3 à R 543-15 du code de l'environnement et à l'arrêté du 28 janvier 1999 susvisés. Elles sont stockées dans des réservoirs étanches et dans des conditions de séparation satisfaisantes, évitant notamment les mélanges avec de l'eau ou tout autre déchet non huileux ou contaminé par des PCB (polychlorobiphényles).

Les piles et accumulateurs usagés doivent être éliminés conformément aux dispositions des articles R 543-33 à R 543-74 du code de l'environnement et de l'article R 543-131 du code de l'environnement.

Article 5.2.6. Autosurveillance

En complément des dispositions de l'arrêté du 31 juillet 2008 susvisé, l'exploitant tient un registre sur lequel seront reportées les informations suivantes :

- codification selon la nomenclature des déchets prévue par les articles R 541-7 à R 541-11 du code de l'environnement ;
- type et quantité de déchets produits ;
- opération ayant généré chaque déchet ;
- nom des entreprises et des transporteurs assurant les enlèvements de déchets ;
- date des différents enlèvements pour chaque type de déchets ;
- nom et adresse des centres d'élimination ;
- nature du traitement effectué sur le déchet dans le centre d'élimination.

Ce registre est tenu à la disposition de l'Inspection des installations classées.

Avant le 1^{er} avril de l'année en cours, un bilan des déchets produits au cours de l'année précédente est transmis à l'Inspection des installations classées. Il reprend notamment :

- la désignation des déchets,
- le code selon la nomenclature précitée,
- les quantités produites en tonnes,
- l'origine des déchets,
- le nom des transporteurs,
- la dénomination de l'éliminateur et le cas échéant de l'intermédiaire,
- le mode de traitement selon la codification susvisée,

TITRE 6 PREVENTION DES NUISANCES SONORES ET DES VIBRATIONS

CHAPITRE 6.1 DISPOSITIONS GENERALES

ARTICLE 6.1.1. AMENAGEMENTS

L'installation est construite, équipée et exploitée de façon que son fonctionnement ne puisse être à l'origine de bruits transmis par voie aérienne ou solidienne, de vibrations mécaniques susceptibles de compromettre la santé ou la sécurité du voisinage ou de constituer une nuisance pour celle-ci.

Les prescriptions de l'arrêté ministériel du 23 janvier 1997 relatif à la limitation des bruits émis dans l'environnement par les installations relevant du livre V – titre I du Code de l'Environnement, ainsi que les règles techniques annexées à la circulaire du 23 juillet 1986 relative aux vibrations mécaniques émises dans l'environnement par les installations classées sont applicables.

ARTICLE 6.1.2. VEHICULES ET ENGINS

Les véhicules de transport, les matériels de manutention et les engins de chantier utilisés à l'intérieur de l'établissement, et susceptibles de constituer une gêne pour le voisinage, sont conformes à la réglementation en vigueur (les engins de chantier doivent répondre aux dispositions des articles R 571-1 à R 571-24 du code de l'environnement).

ARTICLE 6.1.3. APPAREILS DE COMMUNICATION

L'usage de tout appareil de communication par voie acoustique (sirènes, avertisseurs, haut-parleurs ...) gênant pour le voisinage est interdit sauf si leur emploi est exceptionnel et réservé à la prévention ou au signalement d'incidents graves ou d'accidents.

CHAPITRE 6.2 NIVEAUX ACOUSTIQUES

ARTICLE 6.2.1. VALEURS LIMITES D'EMERGENCE

Les émissions sonores de l'établissement ne doivent pas engendrer une émergence supérieure aux valeurs admissibles fixées dans le tableau ci-après, dans les zones à émergence réglementée :

Niveau de bruit existant dans les zones à émergence réglementée (incluant le bruit de l'établissement)	Émergence admissible pour la période allant de 7h à 22h, sauf dimanches et jours fériés	Émergence admissible pour la période allant de 22h à 7h, ainsi que les dimanches et jours fériés
Supérieur à 35 dB(A) et inférieur ou égal à 45 dB(A)	6dB(A)	4dB(A)
Supérieur à 45 dB(A)	5 dB(A)	3 dB(A)

ARTICLE 6.2.2. NIVEAUX LIMITES DE BRUIT

Les niveaux limites de bruit ne doivent pas dépasser en limite de propriété de l'établissement les valeurs suivantes pour les différentes périodes de la journée, sauf si le bruit résiduel pour la période considérée est supérieur à cette limite :

PERIODE DE JOUR, allant de 7h à 22h (sauf dimanches et jours fériés)	PERIODE DE NUIT, allant de 22h à 7h (ainsi que dimanches et jours fériés)
70 dB(A)	60 dB(A)

CHAPITRE 6.3 MODALITES DE CONTROLES

Article 6.3.1. Contrôle périodique des niveaux sonores

I. L'exploitant fait réaliser, au moins tous les 3 ans et à ses frais, des mesures des niveaux d'émission sonore de son établissement par un organisme qualifié. Ces mesures se font, au minimum, aux emplacements prévus au chapitre précédent.

II. Les points de mesures prescrits ci-dessus peuvent être modifiés, sous réserve de l'accord de l'Inspection des installations classées.

Le protocole de mesures est soumis à l'avis de l'Inspection des installations classées.

Les résultats et l'interprétation des mesures sont adressés à l'Inspection des installations classées, dans le mois suivant leur réalisation.

Article 6.3.2. Contrôles spécifiques

L'inspection des installations classées se réserve le droit de demander des contrôles ponctuels, voire une surveillance périodique, de la situation acoustique du site, par un organisme qualifié, dont l'identité lui est communiqué au plus tard un mois avant la réalisation des contrôles. Les frais sont supportés par l'exploitant.

Les points de mesures et le protocole de mesures sont définis et communiqués à l'inspection des installations classées dans les mêmes conditions que le contrôle périodique prévu à l'article précédent.

Article 6.3.3. Exploitation des résultats

Si les campagnes de mesures prévues aux articles 6.3.1 et 6.3.2 révèlent des non-conformités aux valeurs limites définies au chapitre 2 du présent titre, l'exploitant est alors tenu de proposer à l'inspection des installations classées, dans les trois mois suivant la réalisation des mesures, des actions de limitation des nuisances à la source ou des actions correctives, associées à un échéancier de mise en œuvre.

TITRE 7 - PREVENTION DES RISQUES TECHNOLOGIQUES

CHAPITRE 7.1 PRINCIPES DIRECTEURS

L'exploitant prend toutes les dispositions nécessaires pour prévenir les incidents et accidents susceptibles de concerner les installations et pour en limiter les conséquences. Il organise sous sa responsabilité les mesures appropriées, pour obtenir et maintenir cette prévention des risques, dans les conditions normales d'exploitation, les situations transitoires et dégradées, depuis la construction jusqu'à la remise en état du site après l'exploitation.

Il met en place le dispositif nécessaire pour en obtenir l'application et le maintien ainsi que pour détecter et corriger les écarts éventuels.

CHAPITRE 7.2 CARACTERISATION DES RISQUES

ARTICLE 7.2.1. INVENTAIRE DES SUBSTANCES OU PREPARATIONS DANGEREUSES PRESENTES DANS L'ETABLISSEMENT

L'exploitant doit avoir à sa disposition des documents lui permettant de connaître la nature et les risques des substances et préparations dangereuses présentes dans les installations, en particulier les fiches de données de sécurité prévues par l'article R231-53 du code du travail. Les incompatibilités entre les substances et préparations, ainsi que les risques particuliers pouvant découler de leur mise en œuvre dans les installations considérées sont précisés dans ces documents. La conception et l'exploitation des installations en tient compte.

ARTICLE 7.2.2. ZONAGE DES DANGERS INTERNES A L'ETABLISSEMENT

L'exploitant identifie les zones de l'établissement susceptibles d'être à l'origine d'incendie, d'émanations toxiques ou d'explosion de par la présence de substances ou préparations dangereuses stockées ou utilisées ou d'atmosphères nocives ou explosibles pouvant survenir soit de façon permanente ou semi-permanente dans le cadre du fonctionnement normal des installations, soit de manière épisodique avec une faible fréquence et de courte durée.

Ces zones sont matérialisées par des moyens appropriés et reportées sur un plan systématiquement tenu à jour.

La nature exacte du risque (atmosphère potentiellement explosible, etc.) et les consignes à observer sont indiquées à l'entrée de ces zones et en tant que de besoin rappelées à l'intérieur de celles-ci. Ces consignes doivent être incluses dans les plans de secours s'ils existent.

CHAPITRE 7.3 INFRASTRUCTURES ET INSTALLATIONS

ARTICLE 7.3.1. ACCES ET CIRCULATION DANS L'ETABLISSEMENT

L'exploitant fixe les règles de circulation applicables à l'intérieur de l'établissement. Les règles sont portées à la connaissance des intéressés par une signalisation adaptée et une information appropriée.

Les voies de circulation et d'accès sont notamment délimitées, maintenues en constant état de propreté et dégagées de tout objet susceptible de gêner le passage. Ces voies sont aménagées pour que les engins des services d'incendie puissent évoluer sans difficulté.

L'établissement est efficacement clôturé sur une hauteur minimale de deux mètres sur la totalité de sa périphérie.

Article 7.3.1.1. Gardiennage et contrôle des accès

Toute personne étrangère à l'établissement ne doit pas avoir libre accès aux installations.

L'exploitant prend les dispositions nécessaires au contrôle des accès, ainsi qu'à la connaissance permanente des personnes présentes dans l'établissement.

Une alarme anti-intrusion est active en permanence.

Le responsable de l'établissement prend toutes dispositions pour que lui-même ou une personne déléguée techniquement compétente en matière de sécurité puisse être alerté et intervenir rapidement sur les lieux en cas de besoin.

Article 7.3.1.2. Caractéristiques minimales des voies

Les voies auront une résistance mécanique de 160 kN.

Une voie de 4 mètres de largeur et de 3 mètres 50 de hauteur libre en permanence doit permettre la circulation des engins des Services de Lutte contre l'incendie sur le demi-périmètre du bâtiment. Les voies en cul-de-sac disposeront d'une aire de manœuvre permettant aux engins de faire demi-tour.

Les parties de voie permettant la mise en station des échelles aériennes doivent respecter les caractéristiques techniques suivantes pour :

- Longueur minimale : 10 mètres ;
- Largeur libre hors stationnement : 4 mètres ;
- Pente maximum : 10 % ;
- Résistance au poinçonnement : 100 kN sur une surface circulaire de 0,20 mètre de diamètre et ceci au vu de l'article 3.
-

ARTICLE 7.3.2. BATIMENTS ET LOCAUX

Les bâtiments et locaux sont conçus et aménagés de façon à pouvoir détecter rapidement un départ d'incendie et s'opposer à la propagation d'un incendie.

Pour les locaux de chauffage, de stockage de matières combustibles et inflammables (emballages, poudres...) et locaux de stockage de produits chimiques, les parois doivent être coupe feu 2 heures (REI120) et un bloc porte coupe feu 1 heure équipé d'un système de fermeture automatique doit être présent.

A l'intérieur des ateliers, les allées de circulation sont aménagées et maintenues constamment dégagées pour faciliter la circulation et l'évacuation du personnel ainsi que l'intervention des secours en cas de sinistre.

Article 7.3.2.1. désenfumage

Il faut assurer un désenfumage des locaux à raison de 1/100 de la surface au sol. En cas de désenfumage mécanique, le débit sera calculé sur la base de 1 m³/seconde par 100 m².

ARTICLE 7.3.3. INSTALLATIONS ELECTRIQUES – MISE A LA TERRE

Les installations électriques doivent être conçues, réalisées et entretenues conformément à la réglementation du travail et le matériel conforme aux normes européennes et françaises qui lui sont applicables.

La mise à la terre est effectuée suivant les règles de l'art et distincte de celle des installations de protection contre la foudre.

Le matériel électrique est entretenu en bon état et reste en permanence conforme en tout point à ses spécifications techniques d'origine.

Les conducteurs sont mis en place de manière à éviter tout court-circuit.

Une vérification de l'ensemble de l'installation électrique est effectuée au minimum une fois par an par un organisme compétent qui mentionnera très explicitement les défauts relevés dans son rapport. L'exploitant conservera une trace écrite des éventuelles mesures correctives prises.

Article 7.3.3.1. Zones à atmosphère explosible

Les dispositions de l'article 2 de l'arrêté ministériel du 31 mars 1980, portant réglementation des installations électriques des établissements réglementés au titre de la législation sur les installations classées et susceptibles de présenter des risques d'explosion, sont applicables à l'ensemble des zones de risque d'atmosphère explosive de l'établissement. Le plan des zones à risques d'explosion est porté à la connaissance de l'organisme chargé de la vérification des installations électriques.

Le matériel électrique mis en service à partir du 1er janvier 1981 est conforme aux dispositions des articles 3 et 4 de l'arrêté ministériel précité.

Les masses métalliques contenant et/ou véhiculant des produits inflammables et explosibles susceptibles d'engendrer des charges électrostatiques sont mises à la terre et reliées par des liaisons équipotentielles.

ARTICLE 7.3.4. PROTECTION CONTRE LA Foudre

Les installations sur lesquelles une agression par la foudre peut être à l'origine d'événements susceptibles de porter gravement atteinte, directement ou indirectement à la sécurité des installations, à la sécurité des personnes ou à la qualité de l'environnement, sont protégées contre la foudre en application de l'arrêté ministériel en vigueur.

CHAPITRE 7.4 GESTION DES OPERATIONS PORTANT SUR DES SUBSTANCES DANGEREUSES

ARTICLE 7.4.1. CONSIGNES D'EXPLOITATION DESTINEES A PREVENIR LES ACCIDENTS

Les opérations comportant des manipulations dangereuses, en raison de leur nature ou de leur proximité avec des installations dangereuses, et la conduite des installations, dont le dysfonctionnement aurait par leur développement des conséquences dommageables pour le voisinage et l'environnement (phases de démarrage et d'arrêt, fonctionnement normal, entretien...) font l'objet de procédures et instructions d'exploitation écrites et contrôlées.

ARTICLE 7.4.2. VERIFICATIONS PERIODIQUES

Les installations, appareils et stockages dans lesquels sont mises en œuvre ou entreposées des substances et préparations dangereuses, ainsi que les divers moyens de secours et d'intervention font l'objet de vérifications périodiques. Il convient, en particulier, de s'assurer du bon fonctionnement de conduite et des dispositifs de sécurité. L'exploitation doit se faire sous la surveillance, directe ou indirecte, d'une personne nommément désignée par l'exploitant et ayant une connaissance de la conduite de l'installation et des dangers et inconvénients des produits utilisés ou stockés dans l'installation.

ARTICLE 7.4.3. INTERDICTION DE FEUX

Il est interdit d'apporter du feu ou une source d'ignition sous une forme quelconque dans les zones de dangers présentant des risques d'incendie ou d'explosion sauf pour les interventions ayant fait l'objet d'un permis d'intervention spécifique.

ARTICLE 7.4.4. FORMATION DU PERSONNEL

Outre l'aptitude au poste occupé, les différents opérateurs et intervenants sur le site, y compris le personnel intérimaire, reçoivent une formation sur les risques inhérents des installations, la conduite à tenir en cas d'incident ou accident et, sur la mise en œuvre des moyens d'intervention.

ARTICLE 7.4.5. TRAVAUX D'ENTRETIEN ET DE MAINTENANCE

Tous les travaux d'extension, modification ou maintenance dans les installations ou à proximité des zones à risque inflammable, explosible et toxique sont réalisés sur la base d'un dossier préétabli définissant notamment leur nature, les risques présentés, les conditions de leur intégration au sein des installations ou unités en exploitation et les dispositions de conduite et de surveillance à adopter.

Les travaux font l'objet d'un permis délivré par une personne dûment habilitée et nommément désignée.

CHAPITRE 7.5 FACTEUR ET ELEMENTS IMPORTANTS DESTINES A LA PREVENTION DES ACCIDENTS

ARTICLE 7.5.1. LISTE DES ELEMENTS IMPORTANTS POUR LA SECURITE

L'exploitant établit, en tenant compte de l'étude de dangers, la liste des facteurs importants pour la sécurité. Il identifie à ce titre les équipements, les paramètres, les consignes, les modes opératoires et les formations afin de maîtriser une dérive dans toutes les phases d'exploitation des installations (fonctionnement normal, fonctionnement transitoire, situation accidentelle ...) susceptible d'engendrer des conséquences graves pour l'homme et l'environnement.

Cette liste est tenue à la disposition de l'inspection des installations classées et régulièrement mise à jour.

ARTICLE 7.5.2. DOMAINE DE FONCTIONNEMENT SUR DES PROCEDES

L'exploitant établit, sous sa responsabilité les plages de variation des paramètres qui déterminent la sûreté de fonctionnement des installations. Il met en place des dispositifs permettant de maintenir ces paramètres dans les plages de fonctionnement sûr. L'installation est équipée de dispositifs d'alarme lorsque les paramètres sont susceptibles de sortir des plages de fonctionnement sûr. Le déclenchement de l'alarme entraîne des mesures automatiques ou manuelles appropriées à la correction des dérives.

ARTICLE 7.5.3. FACTEURS ET DISPOSITIFS IMPORTANTS POUR LA SECURITE

Les dispositifs importants pour la sécurité, qu'ils soient techniques, organisationnels ou mixtes, sont d'efficacité et de fiabilité éprouvées. Ces caractéristiques doivent être établies à l'origine de l'installation, et maintenues dans le temps. Leur domaine de fonctionnement fiable, ainsi que leur longévité, doivent être connus de l'exploitant.

Les dispositifs sont conçus de manière à résister aux contraintes spécifiques liées aux produits manipulés, à l'exploitation et à l'environnement du système (choc, corrosion, ...).

Toute défaillance des dispositifs, de leurs systèmes de transmission et de traitement de l'information est automatiquement détectée. Alimentation et transmission du signal sont à sécurité positive.

Ces dispositifs et, en particulier, les chaînes de transmission sont conçus pour permettre leur maintenance et de s'assurer périodiquement, par test de leur efficacité.

Ces dispositifs sont contrôlés périodiquement et maintenus au niveau de fiabilité décrit dans l'étude de dangers, en état de fonctionnement selon des procédures écrites.

Les opérations de maintenance et de vérification sont enregistrées et archivées.

En cas d'indisponibilité d'un dispositif ou élément d'un dispositif important pour la sécurité, l'installation est arrêtée et mise en sécurité sauf si l'exploitant a défini et mis en place les mesures compensatoires dont il justifie l'efficacité et la disponibilité.

ARTICLE 7.5.4. SYSTEMES D'ALARME ET DE MISE EN SECURITE DES INSTALLATIONS

Des dispositions sont prises pour permettre, en cas de dépassement de seuils critiques préétablis, d'alarmer le personnel de surveillance de tout incident et de mettre en sécurité les installations susceptibles d'engendrer des conséquences graves pour le voisinage et l'environnement.

Les dispositifs utilisés à cet effet sont indépendants des systèmes de conduite. Toute disposition contraire doit être justifiée et faire l'objet de mesures compensatoires.

Les systèmes de mise en sécurité des installations sont à sécurité positive.

Les actions déclenchées par le système de mise en sécurité ne doivent pas pouvoir être annulées ou rendues inopérantes par action simple sur le système de conduite ou les organes concourant à la mise en sécurité, sans procédure préalablement définie.

ARTICLE 7.5.5. DISPOSITIF DE CONDUITE

Le dispositif de conduite des installations est conçu de façon que le personnel concerné ait immédiatement connaissance de toute dérive des paramètres de conduite par rapport aux conditions normales d'exploitation.

Les paramètres importants pour la sécurité des installations sont mesurés, si nécessaire enregistrés en continu et équipés d'alarme.

Le dispositif de conduite des unités est centralisé en salle de contrôle.

Sans préjudice de la protection de personnes, les salles de contrôle des unités sont protégées contre les effets des accidents survenant dans leur environnement proche, en vue de permettre la mise en sécurité des installations.

ARTICLE 7.5.6. SURVEILLANCE ET DETECTION DES ZONES DE DANGERS

Les installations susceptibles d'engendrer des conséquences graves pour le voisinage et l'environnement sont munies de systèmes de détection et d'alarme dont les niveaux de sensibilité dépendent de la nature de la prévention des risques à assurer.

L'implantation des détecteurs résulte d'une étude préalable permettant d'informer rapidement le personnel de tout incident et prenant en compte, notamment, la nature et la localisation des installations, les conditions météorologiques, les points sensibles de l'établissement et ceux de son environnement.

L'exploitant dresse la liste de ces détecteurs avec leur fonctionnalité et détermine les opérations d'entretien destinées à maintenir leur efficacité dans le temps.

Les détecteurs fixes déclenchent, en cas de dépassement des seuils prédéterminés :

- des dispositifs d'alarme sonore et visuelle destinés au personnel assurant la surveillance de l'installation,
- une mise en sécurité de l'installation selon des dispositions spécifiées par l'exploitant.

La surveillance d'une zone de danger ne repose pas sur un seul point de détection.

Tout incident ayant entraîné le dépassement de l'un des seuil donne lieu à un compte rendu écrit tenu à la disposition de l'inspection des installations classées.

La remise en service d'une installation arrêtée à la suite d'une détection, ne peut être décidée que par une personne déléguée à cet effet, après examen détaillé des installations, et analyse de la défaillance ayant provoqué l'alarme.

En plus des détecteurs fixes, le personnel dispose de détecteurs portatifs maintenus en parfait état de fonctionnement et accessibles en toute circonstance.

ARTICLE 7.5.7. ALIMENTATION ELECTRIQUE

Les équipements et paramètres importants pour la sécurité doivent pouvoir être maintenus en service ou mis en position de sécurité en cas de défaillance de l'alimentation électrique principale.

Les réseaux électriques alimentant ces équipements importants pour la sécurité sont indépendants de sorte qu'un sinistre n'entraîne pas la destruction simultanée de l'ensemble des réseaux d'alimentation.

ARTICLE 7.5.8. UTILITES DESTINEES A L'EXPLOITATION DES INSTALLATIONS

L'exploitant assure en permanence la fourniture ou la disponibilité des utilités qui permettent aux installations de fonctionner dans leur domaine de sécurité ou alimentent les équipements importants concourant à la mise en sécurité ou à l'arrêt d'urgence des installations.

CHAPITRE 7.6 PREVENTION DES POLLUTIONS ACCIDENTELLES

ARTICLE 7.6.1. ORGANISATION DE L'ETABLISSEMENT

Une consigne écrite doit préciser les vérifications à effectuer, en particulier pour s'assurer périodiquement de l'étanchéité des dispositifs de rétention, préalablement à toute remise en service après arrêt d'exploitation, et plus généralement aussi souvent que le justifieront les conditions d'exploitation.

Les vérifications, les opérations d'entretien et de vidange des rétentions doivent être notées sur un registre spécial tenu à la disposition de l'inspection des installations classées.

ARTICLE 7.6.2. ETIQUETAGE DES SUBSTANCES ET PREPARATIONS DANGEREUSES

Les fûts, réservoirs et autres emballages, les récipients fixes de stockage de produits dangereux d'un volume supérieur à 800 l portent de manière très lisible la dénomination exacte de leur contenu, le numéro et le symbole de danger défini dans la réglementation relative à l'étiquetage des substances et préparations chimiques dangereuses.

A proximité des aires permanentes de stockage de produits dangereux en récipients mobiles, les symboles de danger ou les codes correspondant aux produits doivent être indiqués de façon très lisible.

ARTICLE 7.6.3. RETENTIONS

Tout stockage fixe ou temporaire d'un liquide susceptible de créer une pollution des eaux ou des sols est associé à une capacité de rétention dont le volume est au moins égal à la plus grande des deux valeurs suivantes :

- 100 % de la capacité du plus grand réservoir,
- 50 % de la capacité des réservoirs associés.

Cette disposition n'est pas applicable aux bassins de traitement des eaux résiduaires.

Pour les stockages de récipients de capacité unitaire inférieure ou égale à 250 litres, la capacité de rétention est au moins égale à :

- dans le cas de liquides inflammables, à l'exception des lubrifiants, 50 % de la capacité totale des fûts,
- dans les autres cas, 20 % de la capacité totale des fûts,
- dans tous les cas, 800 l minimum ou égale à la capacité totale lorsque celle-ci est inférieure à 800 l.

La capacité de rétention est étanche aux produits qu'elle pourrait contenir, résiste à l'action physique et chimique des fluides et peut être contrôlée à tout moment. Il en est de même pour son éventuel dispositif d'obturation qui est maintenu fermé en permanence.

Les capacités de rétention de plus de 1 000 litres sont munies d'un déclencheur d'alarme en point bas, à l'exception de celles dédiées au déchargement. Les capacités de rétention ont vocation à être vides de tout liquide et ne sont pas munies de systèmes automatiques de relevage des eaux.

Les capacités de rétention ou les réseaux de collecte et de stockage des égouttures et effluents accidentels ne comportent aucun moyen de vidange par simple gravité dans le réseau d'assainissement ou le milieu naturel.

La conception de la capacité est telle que toute fuite survenant sur un réservoir associé y soit récupérée, compte tenu en particulier de la différence de hauteur entre le bord de la capacité et le sommet du réservoir.

Ces capacités de rétention doivent être construites suivant les règles de l'art, en limitant notamment les surfaces susceptibles d'être mouillées en cas de fuite.

Les déchets et résidus produits considérés comme des substances ou préparations dangereuses sont stockés, avant leur revalorisation ou leur élimination, dans des conditions ne présentant pas de risques de pollution (prévention d'un lessivage par les eaux météoriques, d'une pollution des eaux superficielles et souterraines, des envols et des odeurs) pour les populations avoisinantes et l'environnement.

Les stockages temporaires, avant recyclage ou élimination des déchets spéciaux considérés comme des substances ou préparations dangereuses, sont réalisés sur des cuvettes de rétention étanches et aménagées pour la récupération des eaux météoriques.

ARTICLE 7.6.4. RESERVOIRS

L'étanchéité du (ou des) réservoir(s) associé(s) à la rétention doit pouvoir être contrôlée à tout moment.

Les matériaux utilisés doivent être adaptés aux produits utilisés de manière, en particulier, à éviter toute réaction parasite dangereuse.

ARTICLE 7.6.5. REGLES DE GESTION DES STOCKAGES EN RETENTION

Les réservoirs ou récipients contenant des produits incompatibles ne sont pas associés à une même rétention.

Le stockage des liquides inflammables, ainsi que des autres produits, toxiques, corrosifs ou dangereux pour l'environnement, n'est autorisé sous le niveau du sol que dans des réservoirs installés en fosse maçonnée ou assimilés, et pour les liquides inflammables dans le respect des dispositions du présent arrêté.

L'exploitant veille à ce que les volumes potentiels de rétention restent disponibles en permanence. A cet effet, l'évacuation des eaux pluviales respecte les dispositions du présent arrêté.

ARTICLE 7.6.6. STOCKAGE SUR LES LIEUX D'EMPLOI

Les matières premières, produits intermédiaires et produits finis considérés comme des substances ou des préparations dangereuses sont limités en quantité stockée et utilisée dans les ateliers au minimum technique permettant leur fonctionnement normal.

ARTICLE 7.6.7. TRANSPORTS - CHARGEMENTS - DECHARGEMENTS

Les aires de chargement et de déchargement de véhicules citernes sont étanches et reliées à des rétentions dimensionnées selon les règles de l'art. Des zones adéquates sont aménagées pour le stationnement en sécurité des véhicules de transport de matières dangereuses, en attente de chargement ou de déchargement.

Le transport des produits à l'intérieur de l'établissement est effectué avec les précautions nécessaires pour éviter le renversement accidentel des emballages (arrimage des fûts...).

Le stockage et la manipulation de produits dangereux ou polluants, solides ou liquides (ou liquéfiés) sont effectués sur des aires étanches et aménagées pour la récupération des fuites éventuelles.

ARTICLE 7.6.8. ELIMINATION DES SUBSTANCES OU PREPARATIONS DANGEREUSES

L'élimination des substances ou préparations dangereuses récupérées en cas d'accident suit prioritairement la filière déchets la plus appropriée. En tout état de cause, leur éventuelle évacuation vers le milieu naturel s'exécute dans des conditions conformes au présent arrêté.

CHAPITRE 7.7 MOYENS D'INTERVENTION EN CAS D'ACCIDENT ET ORGANISATION DES SECOURS

ARTICLE 7.7.1. DEFINITION GENERALE DES MOYENS

L'établissement est doté de moyens adaptés aux risques à défendre et répartis en fonction de la localisation de ceux-ci conformément à l'analyse des risques définie dans le présent chapitre au paragraphe généralités.

ARTICLE 7.7.2. ENTRETIEN DES MOYENS D'INTERVENTION

Ces équipements sont maintenus en bon état, repérés et facilement accessibles.

L'exploitant doit pouvoir justifier, auprès de l'inspection des installations classées, de l'exécution de ces dispositions. Il doit fixer les conditions de maintenance et les conditions d'essais périodiques de ces matériels.

Les dates, les modalités de ces contrôles et les observations constatées doivent être inscrites sur un registre tenu à la disposition des services de la protection civile, d'incendie et de secours et de l'inspection des installations classées.

ARTICLE 7.7.3. RESSOURCES EN EAU ET MOUSSE

L'établissement doit disposer de ses propres moyens de lutte contre l'incendie adaptés aux risques à défendre, et au minimum les moyens définis ci-après :

- une réserve d'eau constituée au minimum de 240 m³ et une aire permettant la mise en aspiration du ou des véhicules de secours contre l'incendie pour assurer un débit minimum de 60 m³/h,
- un poteau incendie d'un débit de 54 m³/h,
- des extincteurs en nombre et en qualité adaptés aux risques, doivent être judicieusement répartis dans l'établissement et notamment à proximité des dépôts de matières combustibles et des postes de chargement et de déchargement des produits et déchets ;

L'établissement dispose en toute circonstance, y compris en cas d'indisponibilité d'un des groupes de pompage, de ressources en eaux suffisantes pour assurer l'alimentation du réseau d'eau d'incendie. Il utilise en outre deux sources d'énergie distinctes, secourues en cas d'alimentation électrique. Les groupes de pompage sont spécifiques au réseau incendie.

ARTICLE 7.7.4. CONSIGNES DE SECURITE

Sans préjudice des dispositions du code du travail, les modalités d'application des dispositions du présent arrêté sont établies, intégrées dans des procédures générales spécifiques et/ou dans les procédures et instructions de travail, tenues à jour et affichées dans les lieux fréquentés par le personnel.

Ces consignes indiquent notamment :

- l'interdiction d'apporter du feu sous une forme quelconque dans les parties de l'installation qui, en raison des caractéristiques qualitatives et quantitatives des matières mises en œuvre, stockées, utilisées ou produites, sont susceptibles d'être à l'origine d'un sinistre pouvant avoir des conséquences directes ou indirectes sur l'environnement, la sécurité publique ou le maintien en sécurité de l'installation,
- les procédures d'arrêt d'urgence et de mise en sécurité de l'installation (électricité, réseaux de fluides),
- les mesures à prendre en cas de fuite sur un récipient ou une canalisation contenant des substances dangereuses et notamment les conditions d'évacuation des déchets et eaux souillées en cas d'épandage accidentel,
- les moyens d'extinction à utiliser en cas d'incendie,
- la procédure d'alerte avec les numéros de téléphone du responsable d'intervention de l'établissement, des services d'incendie et de secours,
- la procédure permettant, en cas de lutte contre un incendie, d'isoler le site afin de prévenir tout transfert de pollution vers le milieu récepteur.

ARTICLE 7.7.5. CONSIGNES GENERALES D'INTERVENTION

Des consignes écrites sont établies pour la mise en œuvre des moyens d'intervention, d'évacuation du personnel et d'appel des secours extérieurs auxquels l'exploitant aura communiqué un exemplaire. Le personnel est entraîné à l'application de ces consignes.

L'établissement dispose d'une équipe d'intervention spécialement formée à la lutte contre les risques identifiés sur le site et au maniement des moyens d'intervention.

Les agents non affectés exclusivement aux tâches d'intervention, devront pouvoir quitter leur poste de travail à tout moment en cas d'appel.

Article 7.7.5.1. Plan d'Intervention Interne

L'exploitant est tenu d'établir un plan d'intervention interne (P.I.I.) qui définit les mesures d'organisation, les méthodes d'intervention et les moyens qu'il met en œuvre en cas d'accident en vue de protéger le personnel, les populations et l'environnement. Il en assure la mise à jour permanente.

Ce plan d'intervention doit être facilement compréhensible. Il doit contenir au minimum :

- Les actions à entreprendre dès le début du sinistre et la dénomination (nom et/ou fonction) des agents devant engager ces actions ;
- Pour chaque scénario d'accident, les actions à engager pour gérer le sinistre ;
- Les principaux numéros d'appels ;
- Les fiches de données de sécurité de l'ensemble des produits présents sur site doivent figurer dans un classeur maintenu disponible sur site ;
- Des plans simples de l'établissement sur lesquels figurent :
 - Les zones à risques particuliers (zones où une atmosphère explosive peut apparaître, stockages de produits inflammables, toxiques, comburants...) ;
 - L'état des différents stockages (nature, volume...) ;
 - Les organes de coupure des alimentations en énergie et en fluides (électricité, gaz, air comprimé...) ;
 - Les moyens de détection et de lutte contre l'incendie ;
 - Les réseaux d'eaux usées (points de branchement, regards, avaloirs, postes de relevage, postes de mesure, vannes manuelles et automatiques).

Ce plan est transmis à la DREAL, à Monsieur le Directeur Départemental des Service d'Incendie et de Secours. Ce plan d'intervention est par ailleurs tenu à la disposition de l'inspection des installation classées et des services de secours.

Ce plan d'intervention interne doit régulièrement être mis à jour. Il le sera en particulier, à chaque modification de l'installation, à chaque modification de l'organisation, à la suite de mouvements de personnels susceptibles d'intervenir dans le cadre de l'application de ce plan d'intervention et en tout état de cause au moins une fois par an.

Lors de l'élaboration de ce plan d'intervention ou lors de ses révisions, l'exploitant devra définir des actions à engager cohérentes avec l'étude des dangers de l'établissement et avec les prescriptions édictées par le présent arrêté.

Le plan interne d'intervention doit être réalisé en concertation avec le Service Prévision du Groupement 4.

Le Préfet, peut demander la modification des dispositions envisagées.

ARTICLE 7.7.6. PROTECTION DES MILIEUX RECEPTEURS

Article 7.7.6.1. Dossier de lutte contre la pollution des eaux

L'exploitant constitue à ce titre un dossier "LUTTE CONTRE LA POLLUTION ACCIDENTELLE DES EAUX" qui permet de déterminer les mesures de sauvegarde à prendre pour ce qui concerne les personnes, la faune, la flore, les ouvrages exposés à cette pollution, en particulier :

- la toxicité et les effets des produits rejetés qui en raison de leurs caractéristiques et des quantités mises en oeuvre peuvent porter atteinte à l'environnement lors d'un rejet direct,
- leur évolution et les conditions de dispersion dans le milieu naturel,
- la définition des zones risquant d'être atteintes par des concentrations en polluants susceptibles d'entraîner des conséquences sur le milieu naturel ou les diverses utilisations des eaux,
- les méthodes de destruction des polluants à mettre en oeuvre,
- les moyens curatifs pouvant être utilisés pour traiter les personnes, la faune ou la flore exposées à cette pollution,
- les méthodes d'analyses ou d'identification et organismes compétents pour réaliser ces analyses.

L'ensemble de ces documents est régulièrement mis à jour pour tenir compte de l'évolution des connaissances et des techniques.

Article 7.7.6.2. Bassin de confinement et bassin d'orage

Les réseaux d'assainissement susceptibles de recueillir l'ensemble des eaux polluées lors d'un accident ou d'un incendie (y compris les eaux d'extinction et de refroidissement) sont raccordés à une capacité de confinement étanche aux produits collectés et d'une capacité minimum de 368 m³ avant rejet vers le milieu naturel. La vidange suivra les principes imposés par l'article 4.3.12 traitant des eaux pluviales susceptibles d'être polluées.

Les eaux d'extinction incendie seront confinées dans l'atelier de production présentant une capacité de confinement de 1940 m³.

Le premier flot des eaux pluviales susceptibles d'être polluées par lessivage des toitures, sols, aires de stockage est collecté dans un bassin de confinement d'une capacité minimum de 98 m³.

Ils sont maintenus en temps normal au niveau permettant une pleine capacité d'utilisation. Les organes de commande nécessaires à leur mise en service doivent pouvoir être actionnés en toute circonstance.

TITRE 8 - CONDITIONS PARTICULIERES APPLICABLES A CERTAINES INSTALLATIONS DE L'ETABLISSEMENT

CHAPITRE 8.1 INSTALLATIONS DE TRAITEMENT DE SURFACE

ARTICLE 8.1.1. CONSOMMATION SPECIFIQUE D'EAU

I. Les systèmes de rinçage doivent être conçus et exploités de manière à obtenir une consommation d'eau spécifique, rapportée au mètre carré de la surface traitée, dite « consommation spécifique », la plus faible possible.

Sont pris en compte dans le calcul de la consommation spécifique :

- les eaux de rinçage ;
- les vidanges de cuves de rinçage ;
- les éluats, rinçages et purges des systèmes de recyclage, de régénération et de traitement spécifique des effluents ;
- les vidanges des cuves de traitement ;
- les eaux de lavage des sols ;
- les effluents des stations de traitement des effluents atmosphériques.

Ne sont pas pris en compte dans le calcul de la consommation spécifique :

- les eaux de refroidissement ;
- les eaux pluviales ;
- les effluents issus de la préparation d'eaux d'alimentation de procédé.

On entend par surface traitée la surface immergée (pièces et montages) qui participe à l'entraînement du bain. La surface traitée est déterminée soit directement, soit indirectement en fonction des consommations électriques, des quantités de métaux utilisés, de l'épaisseur moyenne déposée ou par toute autre méthode adaptée au procédé utilisé. La consommation spécifique est exprimée pour l'installation, en tenant compte du nombre de fonctions de rinçage.

Il y a une fonction de rinçage chaque fois qu'une pièce quitte un bain de traitement et doit subir un rinçage (quel que soit le nombre de cuves ou d'étapes constituant ce rinçage).

II. La consommation spécifique d'eau ne doit pas excéder 8 litres par mètre carré de surface traitée et par fonction de rinçage.

Pour les opérations de décapage, cette consommation spécifique n'excédera pas 2 litres par mètre carré de surface traitée et par fonction de rinçage.

L'exploitant calcule une fois par an la consommation spécifique de son installation, sur une période représentative de son activité. Il tient à disposition de l'inspection des installations classées le résultat et le mode de calcul de cette consommation spécifique ainsi que les éléments justificatifs de ce calcul.

CHAPITRE 8.2 EMPLOI OU STOCKAGE DES SUBSTANCES ET PREPARATIONS TOXIQUES (RUBRIQUE 1131)

ARTICLE 8.2.1.

L'exploitant respecte les dispositions de l'arrêté du 13 juillet 1998 susvisé.

TITRE 9 - SURVEILLANCE DES EMISSIONS ET DE LEURS EFFETS

CHAPITRE 9.1 PROGRAMME D'AUTO SURVEILLANCE

ARTICLE 9.1.1. PRINCIPE ET OBJECTIFS DU PROGRAMME D'AUTO SURVEILLANCE

Afin de maîtriser les émissions de ses installations et de suivre leurs effets sur l'environnement, l'exploitant définit et met en œuvre sous sa responsabilité un programme de surveillance de ces émissions et de leurs effets dit programme d'auto surveillance. L'exploitant adapte et actualise la nature et la fréquence de cette surveillance pour tenir compte des évolutions de ses installations, de leurs performances par rapport aux obligations réglementaires, et de leurs effets sur l'environnement. L'exploitant décrit dans un document tenu à la disposition de l'inspection des installations classées les modalités de mesures et de mise en œuvre de son programme de surveillance, y compris les modalités de transmission à l'inspection des installations classées.

Les articles suivants définissent le contenu minimum de ce programme en terme de nature de mesure, de paramètres et de fréquence pour les différentes émissions et pour la surveillance des effets sur l'environnement, ainsi que de fréquence de transmission des données d'auto surveillance.

ARTICLE 9.1.2. CONTROLES ET ANALYSES, CONTROLES INOPINES

Indépendamment des contrôles explicitement prévus dans le présent arrêté, l'inspection des installations classées peut demander à tout moment la réalisation, inopinée ou non, par un organisme tiers choisi par elle-même, de prélèvements et analyses d'effluents liquides ou gazeux, de déchets ou de sols ainsi que l'exécution de mesures vibratoires, olfactives ou de niveaux sonores. Elle peut également demander le contrôle de l'impact sur le milieu récepteur de l'activité de l'entreprise. Les frais occasionnés par ces contrôles, inopinés ou non, sont à la charge de l'exploitant.

CHAPITRE 9.2 MODALITES D'EXERCICE ET CONTENU DE L'AUTO SURVEILLANCE

ARTICLE 9.2.1. AUTO SURVEILLANCE DES EMISSIONS ATMOSPHERIQUES

Article 9.2.1.1. Auto surveillance des rejets atmosphériques

9.2.1.1.1 Auto surveillance par la mesure des émissions canalisées ou diffuses
Les paramètres mentionnés à l'article 3.2.4 sont mesurés à une fréquence annuelle.

Pour le four à pyrolyse, pour les paramètres HCl, HF et Cd+Ti+Hg et composés, selon l'autosurveillance réalisée, l'exploitant pourra demander une modification de la fréquence d'analyse.

ARTICLE 9.2.2. RELEVÉ DES PRÉLEVEMENTS D'EAU

Les installations de prélèvement d'eau en eaux de nappe ou de surface sont munies d'un dispositif de mesure totalisateur. Ce dispositif est relevé hebdomadairement.

Les résultats sont portés sur un registre. Ce registre, éventuellement informatisé, doit être tenu à la disposition de l'inspection des Installations Classées.

ARTICLE 9.2.3. AUTO SURVEILLANCE DES REJETS AQUEUX

Article 9.2.3.1. Fréquences, et modalités de l'auto surveillance de la qualité des rejets

Les dispositions minimum suivantes sont mises en œuvre :

Les eaux pluviales, pour les paramètres mentionnés à l'article 4.3.11 sont mesurées au minimum à une fréquence annuelle.

Pour les eaux résiduaires, les fréquences d'analyse sont :

Paramètre	Fréquence
pH	En continu
Débit	En continu
Aluminium (Al)	hebdomadaire
Cadmium (Cd)	hebdomadaire
Chrome VI	journalière
Chrome total	hebdomadaire
Cuivre	hebdomadaire
Fer	hebdomadaire
Nickel	hebdomadaire
Plomb	hebdomadaire
zinc	hebdomadaire
MES	trimestrielle
DCO	trimestrielle
Chlorures	trimestrielle
Nitrites (NO ₂)	trimestrielle
Nitrates (NO ₃)	trimestrielle
Azote global*	trimestrielle
phosphore	trimestrielle
sulfates	trimestrielle

* l'azote global est la somme de l'azote organique, de l'azote ammoniacal et l'azote oxydé.

Les systèmes de contrôle en continu déclenchent, sans délai, une alarme sonore signalant le rejet d'effluents non conformes aux limites de pH et entraîne automatiquement l'arrêt immédiat des rejets.

Des mesures portant sur l'ensemble des polluants objet de la surveillance sont effectuées trimestriellement par un organisme compétent choisi en accord avec l'inspection des installations classées, suivant les méthodes normalisées plus précises que les méthodes rapides.

ARTICLE 9.2.4. AUTO SURVEILLANCE DES DECHETS

Cf. article 5.2.6

ARTICLE 9.2.5. AUTO SURVEILLANCE DES NIVEAUX SONORES

Article 9.2.5.1. Mesures périodiques

Une mesure de la situation acoustique sera effectuée dans un délai de six mois à compter de la date de notification du présent arrêté puis tous les 3 ans, par un organisme ou une personne qualifié dont le choix sera communiqué préalablement à l'inspection des installations classées. Ce contrôle sera effectué indépendamment des contrôles ultérieurs que l'inspection des installations classées pourra demander.

ARTICLE 9.2.6. SURVEILLANCE DES EAUX SOUTERRAINES

La société dispose d'un réseau de surveillance de la qualité des eaux souterraines, conformément à l'annexe 4 du présent arrêté. Ce réseau permet de surveiller l'impact du site sur les eaux souterraines, ainsi que l'impact du fossé d'Emblise.

Pour la surveillance des eaux souterraines, les puits de contrôle font l'objet d'un nivellement des têtes. Toutes dispositions sont prises pour signaler efficacement ces ouvrages de surveillance et les maintenir en bon état. La tête des piézomètres doit se trouver dans un avant puits (ou un regard) maçonné ou tubé étanche, profond d'au moins 1,5 m et surélevé d'au moins 0,2 m par rapport au terrain naturel à proximité. Le tubage du piézomètre doit dépasser du fond de l'avant puits (ou du regard) d'au moins 0,3 m pour éviter l'infiltration d'eau stagnante ou de suintement. L'avant puits (ou le regard) doit être recouvert par un capot protecteur verrouillé ou cadenassé hermétique. Une aire étanche, avec pente favorisant l'écoulement des eaux loin de l'ouvrage, d'un mètre minimum de rayon doit être réalisée autour de cet avant puits.

Deux fois par an (en périodes de basses et de hautes eaux) et quotidiennement pendant une semaine après chaque incident notable (débordement de bac, fuite de conduite, etc...) des relevés du niveau piézométrique de la nappe, des prélèvements d'eau doivent être réalisés dans ces puits.

Si les résultats de mesures mettent en évidence une pollution des eaux souterraines, l'exploitant doit prendre les dispositions nécessaires pour rechercher l'origine de la pollution et, si elle provient de ses installations, en supprimer la cause. Dans ce cas, il doit en tant que de besoin entreprendre les études et travaux nécessaires pour réduire la pollution de la nappe.

Il doit informer le Préfet et l'inspection des installations classées du résultat de ses investigations et, le cas échéant, des mesures prises ou envisagées.

L'exploitant doit veiller au bon entretien du forage et de ses abords. Des rondes de surveillance sont réalisées périodiquement.

CHAPITRE 9.3 SUIVI, INTERPRETATION ET DIFFUSION DES RESULTATS

ARTICLE 9.3.1. ACTIONS CORRECTIVES

L'exploitant suit les résultats des mesures qu'il réalise en application du chapitre 9.2, notamment celles de son programme d'auto surveillance, les analyse et les interprète. Il prend le cas échéant les actions correctives appropriées lorsque des résultats font présager des risques ou inconvénients pour l'environnement ou d'écart par rapport au respect des valeurs réglementaires relatives aux émissions de ses installations ou de leurs effets sur l'environnement.

ARTICLE 9.3.2. ANALYSE ET TRANSMISSION DES RESULTATS DE L'AUTO SURVEILLANCE

Sans préjudice des dispositions de l'article R 512-69 du code de l'environnement, l'exploitant établit avant la fin de chaque mois calendaire un rapport de synthèse relatif aux résultats des mesures et analyses imposées aux articles 9.2 et réalisées au cours du mois précédent. Ce rapport traite au minimum de l'interprétation des résultats de la période considérée (en particulier cause et ampleur des écarts), les incertitudes sur les résultats, des modifications éventuelles du programme d'auto surveillance et des actions correctives mises en œuvre ou prévues avec l'indication de délais de mise en œuvre (sur l'outil de production, de traitement des effluents, la maintenance...) ainsi que de leur efficacité.

Il est tenu à la disposition permanente de l'inspection des installations classées pendant une durée de 10 ans.

Le rapport relatif aux résultats du mois N est transmis à l'Inspection des Installations Classées avant la fin du mois N+1.

ARTICLE 9.3.3. TRANSMISSION DES RESULTATS DE L'AUTO SURVEILLANCE DES DECHETS

Les justificatifs évoqués au chapitre 9.2.4. doivent être conservés dix ans.

ARTICLE 9.3.4. ANALYSE ET TRANSMISSION DES RESULTATS DES MESURES DE NIVEAUX SONORES

Les résultats des mesures réalisées en application de l'article 9.2.5 sont transmis à l'Inspection des Installations Classées dans le mois qui suit leur réception avec les commentaires et propositions éventuelles d'amélioration.

CHAPITRE 9.4 BILANS PERIODIQUES

ARTICLE 9.4.1. BILAN DE FONCTIONNEMENT (ENSEMBLE DES REJETS CHRONIQUES ET ACCIDENTELS)

L'exploitant réalise et adresse au Préfet le bilan de fonctionnement prévu à l'article R 512-45 du code de l'environnement. Le bilan est à fournir à la date anniversaire de l'arrêté d'autorisation.

Le bilan de fonctionnement qui porte sur l'ensemble des installations du site, en prenant comme référence l'étude d'impact, contient notamment :

- une évaluation des principaux effets actuels sur les intérêts mentionnés à l'article L511-1 du code de l'environnement ;
- une synthèse des moyens actuels de prévention et de réduction des pollutions et la situation de ces moyens par rapport aux meilleures techniques disponibles ;
- les investissements en matière de prévention et de réduction des pollutions au cours de la période décennale passée ;
- l'évolution des flux des principaux polluants au cours de la période décennale passée ;
- les conditions actuelles de valorisation et d'élimination des déchets ;
- un résumé des accidents et incidents au cours de la période décennale passée qui ont pu porter atteinte aux intérêts mentionnés à l'article L511-1 du code de l'environnement ;
- les conditions d'utilisation rationnelle de l'énergie (cette disposition ne concerne pas les installations qui ont rempli cette condition dans leur demande d'autorisation) ;
- les mesures envisagées en cas d'arrêt définitif de l'exploitation (cette disposition ne concerne pas les installations qui ont rempli cette condition dans leur demande d'autorisation).

TITRE 10 ECHEANCES

ARTICLE 10.1.1. DECLARATION DE CONFORMITE

L'exploitant adressera au Préfet, dans les six mois suivant la mise en service des nouvelles installations de traitement de surface, une déclaration écrite dressant un bilan, la vérification du respect du présent arrêté et de l'adéquation des prescriptions aux conditions réelles de fonctionnement.

ARTICLE 10.1.2. MESURE DE BRUIT

Une mesure de la situation acoustique sera effectuée dès la mise en service des nouvelles installations de traitement de surface conformément à l'article 9.2.5.1.

TITRE 11 AUTRES MESURES ADMINISTRATIVES

ARTICLE 11.1.1. SANCTIONS

Faute par l'Exploitant de se conformer aux dispositions du présent arrêté, il pourra être fait application, indépendamment des sanctions pénales encourues, des sanctions administratives prévues à l'article L.514-1 du Code de l'Environnement, Livre V, Titre 1^{er}.

ARTICLE 11.1.2. VOIES ET DELAIS DE RECOURS

Le présent arrêté peut faire l'objet d'un recours auprès du tribunal administratif de LILLE :

- par l'exploitant dans un délai de deux mois à compter de sa notification ;
- par les tiers, personnes physiques ou morales, les communes intéressées ou leurs groupements, en raison des inconvénients ou des dangers que le fonctionnement de l'installation présente pour les intérêts visés à l'article L511-1 du Code de l'environnement, dans un délai d'un an à compter de sa publication ou de son affichage, ce délai étant le cas échéant prolongé jusqu'à la fin d'une période de six mois suivant la mise en activité de l'installation.

Les tiers qui n'ont acquis ou pris à bail des immeubles ou n'ont élevé des constructions dans le voisinage d'une installation classée que postérieurement à l'affichage ou à la publication de l'arrêté autorisant l'exploitation de cette installation ou atténuant les prescriptions primitives ne sont pas recevables à déférer ledit arrêté à la juridiction administrative.

ARTICLE 11.1.3. DECISION ET NOTIFICATION

Le secrétaire général de la préfecture du Nord et le Sous-Préfet de VALENCIENNES sont chargés de l'exécution du présent arrêté qui sera notifié à l'exploitant et dont copie sera adressée aux :

- Maires de CRESPIN, QUAROUBLE, QUIEVRECHAIN,
- directeur régional de l'environnement, de l'aménagement et du logement,
- Chefs des services consultés lors de l'instruction de la demande ou concernés par une ou plusieurs dispositions de l'arrêté,
- Commissaire-enquêteur.

En vue de l'information des tiers :

- un exemplaire du présent arrêté sera déposé en mairies de QUAROUBLE et QUIEVRECHAIN et pourra y être consulté ; un extrait de l'arrêté énumérant notamment les prescriptions auxquelles les installations sont soumises sera affiché dans les mairies pendant une durée minimum d'un mois ; procès-verbal de l'accomplissement de ces formalités sera dressé par les soins du maire ;
- le même extrait sera affiché en permanence de façon visible dans l'établissement par les soins du bénéficiaire de l'autorisation ainsi que sur le site internet de la Préfecture du Nord (www.nord.gouv.fr- rubrique Annonces et Avis – Installations classées ICPE – Autres installations classée – ICPE Autorisations) ;
- un avis sera inséré par les soins du préfet et aux frais de l'exploitant, dans deux journaux locaux ou régionaux diffusés dans tout le département

- 8 OCT 2012

Le préfet

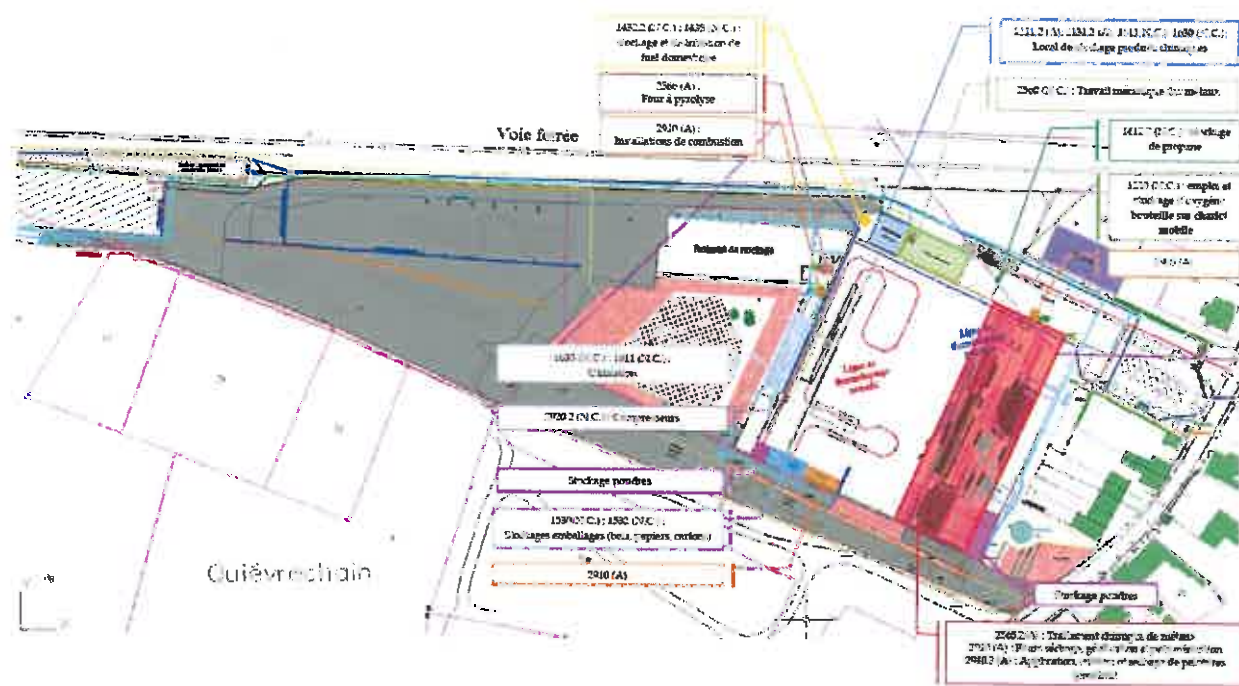
Annexe 1 : Plan des installations classées présentes sur le site
Annexe 2 : Localisation des points de rejets aqueux
Annexe 3 : Localisation des points de rejets atmosphériques
Annexe 4 : localisation des piézomètres

Pour le Préfet,
Le Secrétaire Général adjoint

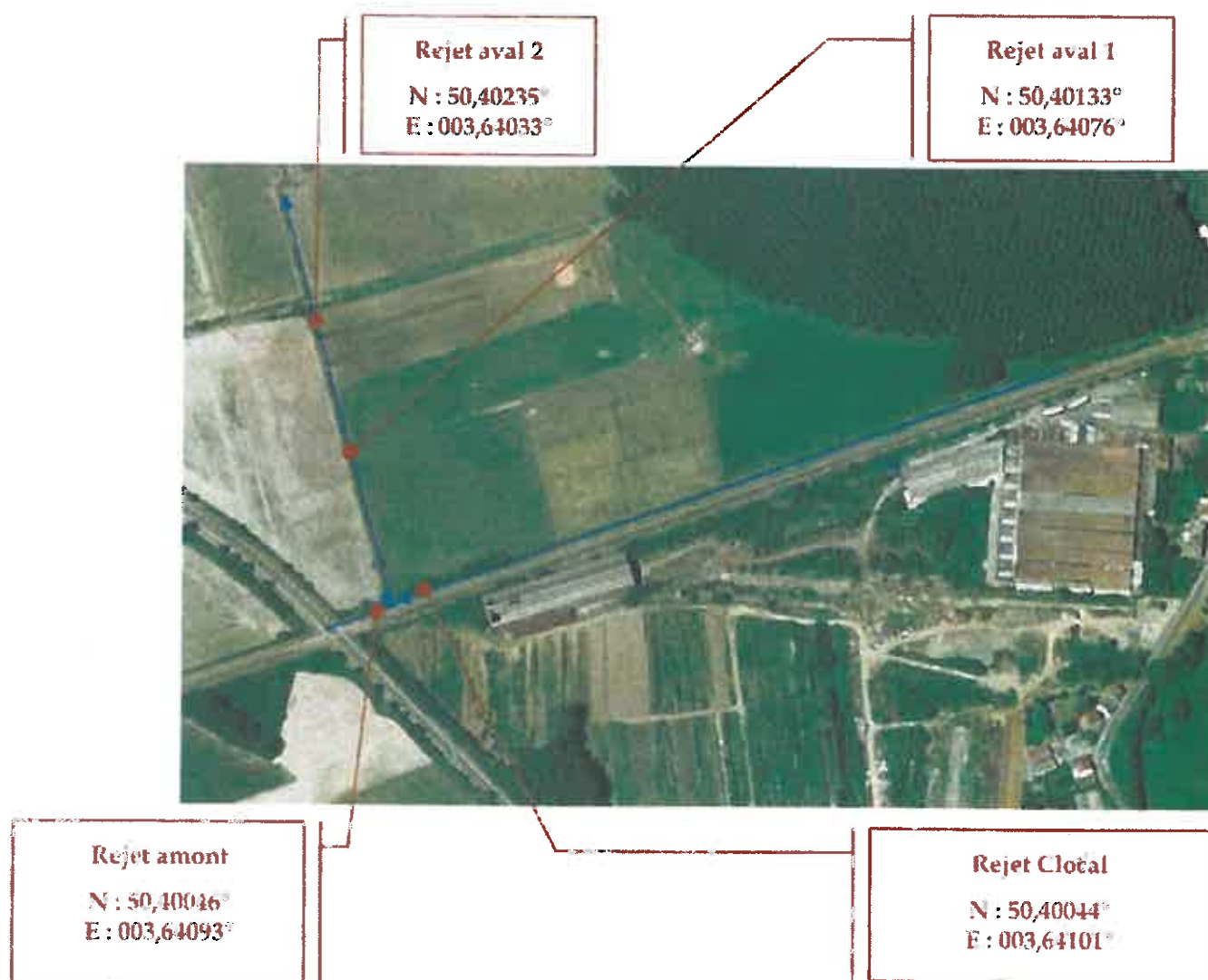

Eric AZOULAY



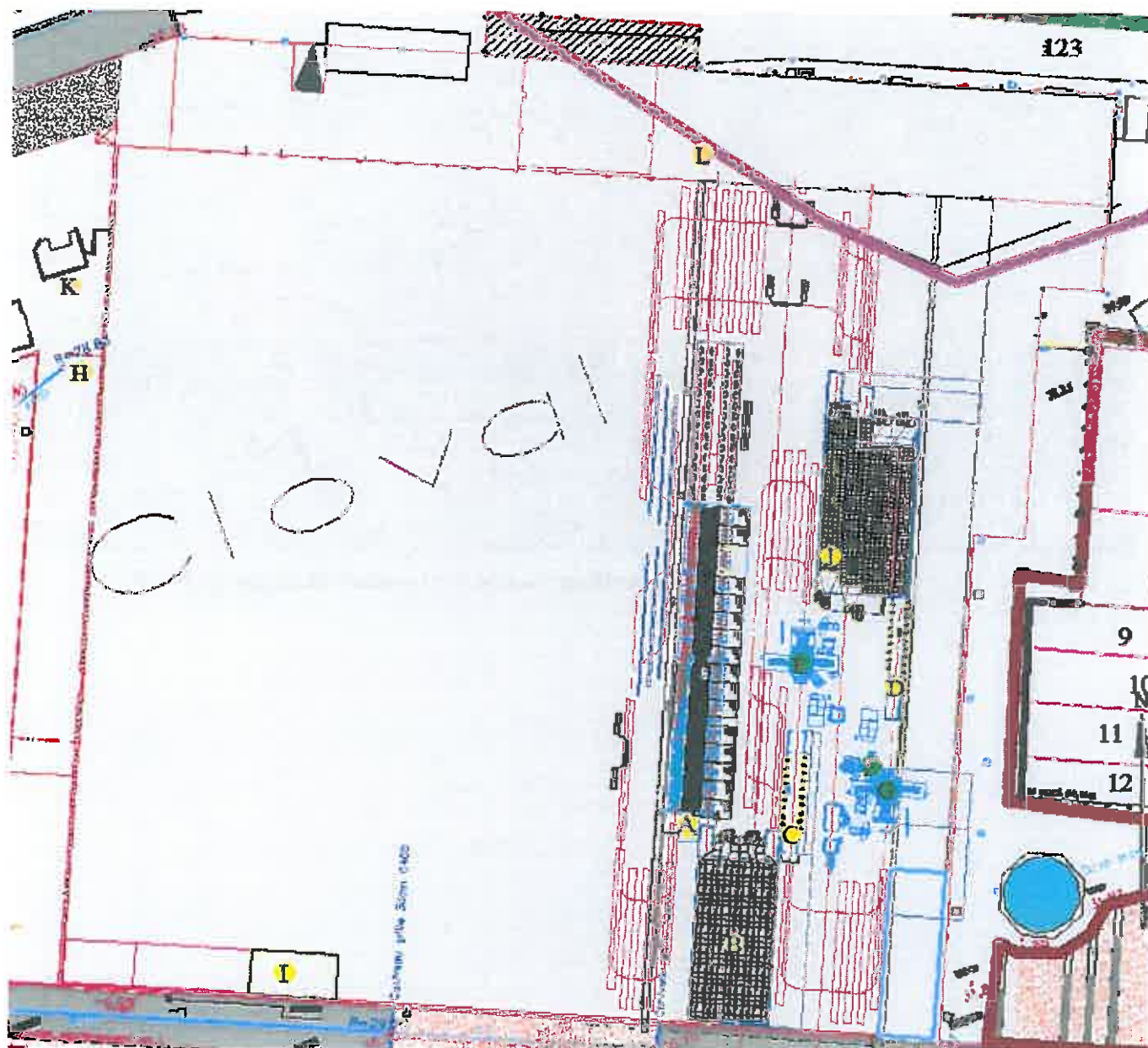
Annexe 1 : Plan des installations classées présentes sur le site



Annexe 2 : Localisation des points de rejets aqueux et mesure de l'Emblise



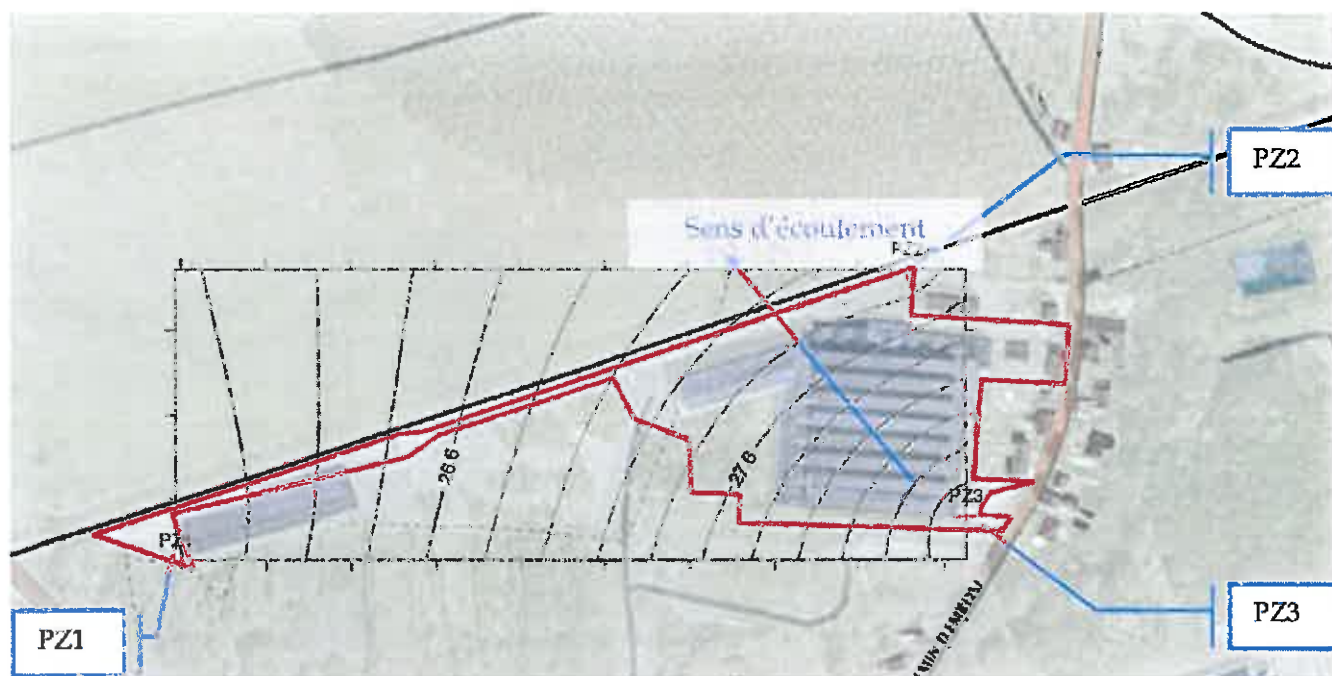
Annexe 3 : Localisation des points de rejets atmosphériques



- Rejets existants
- Rejets futurs
- Rejets à l'intérieur du bâtiment

Cheminée	Description
A	Ligne de prétraitement par aspersion.
B	Four séchage/ dégazage
C	Four gélification primaire
D	Four gélification finition
E	Cabine poudrage primaire
F	Cabine poudrage finition
G	Cabine poudrage finition
H	Chaudière 1
I	Chaudière 2
J	Four de polymérisation
K	Four à Pyrolyse
L	Chaudière bureaux

Annexe 4 : localisation des piézomètres



Implantation des piézomètres du site et niveau de la nappe (m NGF)